



**FOLKETINGET
STATSREVISORERNE**



**FOLKETINGET
RIGSREVISIONEN**

**Marts 2026
– 11/2025**

**Rigsrevisionens beretning afgivet
til Folketinget med Statsrevisorernes
bemærkninger**

Sagsbehandling ved anbringelser af børn

11/2025

Beretning om

sagsbehandling ved anbringelser af børn

Statsrevisorerne fremsender denne beretning med deres bemærkninger til Folketinget og vedkommende minister, jf. § 3 i lov om statsrevisorerne og § 18, stk. 1, i lov om revisionen af statens regnskaber m.m.

København 2026

Denne beretning til Folketinget skal behandles ifølge lov om revisionen af statens regnskaber, § 18:

Statsrevisorerne fremsender med deres bemærkning Rigsrevisionens beretning til Folketinget og vedkommende minister.

Social- og boligministeren afgiver en redegørelse til beretningen.

Rigsrevisor afgiver et notat med bemærkninger til ministerens redegørelse.

På baggrund af ministerens redegørelse og rigsrevisors notat tager Statsrevisorerne endelig stilling til beretningen, hvilket forventes at ske i august 2026.

Ministerens redegørelse, rigsrevisors bemærkninger og Statsrevisorernes eventuelle bemærkninger samles i Statsrevisorernes Endelig betænkning over statsregnskabet, som årligt afgives til Folketinget i februar måned – i dette tilfælde Endelig betænkning over statsregnskabet 2025, som afgives i februar 2027.

Statsrevisorernes bemærkning tager udgangspunkt i denne karakterskala:

Karakterskala

Positiv kritik	<ul style="list-style-type: none">• finder det meget/særdeles positivt• finder det positivt• finder det tilfredsstillende/er tilfredse med
Kritik under middel	<ul style="list-style-type: none">• finder det ikke helt tilfredsstillende
Middel kritik	<ul style="list-style-type: none">• finder det utilfredsstillende/er utilfredse med• påpeger/understreger/henstiller/forventer• beklager/finder det bekymrende/foruroligende
Skarp kritik	<ul style="list-style-type: none">• kritiserer/finder det kritisabelt/kritiserer skarpt/indskærper• påtaler/påtaler skarpt
Skarpeste kritik	<ul style="list-style-type: none">• påtaler skarpt og henleder særligt Folketingets opmærksomhed på

Henvendelse vedrørende denne publikation rettes til:

Statsrevisorerne
Folketinget
Christiansborg
1240 København K

Tlf: 3337 5987
statsrevisorerne@ft.dk
www.ft.dk/statsrevisorerne

ISSN 2245-3008
ISBN online 978-87-7434-887-0

Statsrevisorernes bemærkning

Beretning om sagsbehandling ved anbringelser af børn

Kommunerne har ansvaret for at behandle sager om anbringelse af børn uden for hjemmet. Ca. 4 % af alle børn i Danmark har været anbragt i kortere eller længere tid i løbet af deres opvækst. En anbringelse kan ske med eller uden samtykke fra barn og forældre.

Kravene til kommunernes sagsbehandling i sager om anbringelse af børn fremgår af barnets lov. Overholdelse af kravene har betydning for, at barnet får den rette hjælp og støtte. Det kan fx være, om barnet skal anbringes i en plejefamilie eller på en specialiseret døgninstitution.

Formålet med undersøgelsen er at vurdere, om Social- og Boligministeriet og kommunerne har sikret, at lovkravene til behandling af sager om anbringelse af børn bliver fulgt.

Statsrevisorerne påtaler skarpt, at kommunernes behandling af anbringelsessager i 69 % af sagerne ikke overholder ét eller flere af lovkravene til sagsbehandlingen.

Statsrevisorerne finder det kritisabelt, at Social- og Boligministeriet fortsat ikke har sikret en tilstrækkelig efterlevelse af lovkravene, særligt i lyset af at ministeriet i mindst 20 år har kendt til kommunernes manglende overholdelse af lovkravene, når de anbringer børn. Statsrevisorerne kritiserede allerede Socialministeriets og kommunernes indsats over for anbragte børn for 10 år siden.

Konsekvensen kan være, at lovens formål om, at anbragte børn skal kunne opnå de samme muligheder for omsorg, læring, personlig udvikling, trivsel, sundhed og et selvstændigt voksenliv som deres jævnaldrende, ikke opnås.

Statsrevisorerne

9. april 2026

Mette Abildgaard
Leif Lahn Jensen
Mikkel Irminger Sarbo
Lars Christian Lilleholt
Monika Rubin
Peter Westermann

Statsrevisorerne hæfter sig ved disse undersøgelsesresultater:

- 57 % af børnene har ikke fået udarbejdet en børnefaglig undersøgelse inden for fristen. For 21 % af børnene var undersøgelsen fortsat ikke udarbejdet et halvt år efter afgørelsen om anbringelsen, selv om den som udgangspunkt skal udarbejdes inden afgørelsen.
- Kommunerne har for 47 % af børnene ikke udarbejdet Barnets plan rettidigt. 18 % af børnene har ikke en Barnets plan et halvt år efter afgørelsen om anbringelse.
- Der er stor variation i kommunernes overholdelse af lovkra-vene i anbringelsessagerne. Det betyder, at der er en række kommuner, hvor andelen af sager, hvor lovens krav ikke er overholdt, ligger på mellem 75 % og 100 %.
- Mangler i sagsbehandlingen kan bl.a. øge risikoen for, at børnene oplever brudte forløb med unødvendige skift i anbringelsessteder.
- Social- og Boligministeriet har iværksat flere initiativer for at afhjælpe problemerne, men ministeriet mangler viden om, hvorvidt initiativerne styrker den kommunale sagsbe-handling. Undersøgelsen indikerer, at initiativerne ikke har haft den ønskede effekt. Den manglende viden om, hvilke initiativer der virker, betyder, at ministeriet ikke kan sætte målrettet ind.
- Social- og Boligministeriet har ikke udnyttet alle de redska-ber, som de har til rådighed for at sikre lovmedholdelighed, herunder økonomiske incitamenter.

Statsrevisorerne er enige i Rigsrevisionens anbefalinger om, at:

- Social- og Boligministeriet bør undersøge årsagerne til, at kommunerne fortsat har problemer med at overholde lov-kravene til sagsbehandlingen
- Social- og Boligministeriet bør sikre sig viden om, hvorvidt igangsatte initiativer faktisk bidrager til at løse problemer- ne, og dermed følge op på et af de centrale temaer i refor- men Børnene Først, som var ”bedre kvalitet i sagsbehand- lingen og styrket retssikkerhed”
- Social- og Boligministeriet bør tage stilling til og derefter ud- melde, hvordan barnets lov skal fortolkes i forhold til retti- digheden i gennemførelsen af børnefaglige undersøgelser i akutte sager.

Statsrevisorerne bemærker, at Rigsrevisionen finder anledning til at gøre Folketingets Ombudsmand opmærksom på de mangler i sagsbehandlingen, der er konstateret i forbindelse med denne undersøgelse.

Statsrevisorerne opfordrer Social- og Boligministeriet til at sikre, at kommunerne anvender en ensartet, korrekt og gennemsigtig registreringspraksis, som gør det muligt at følge udviklingen på tværs af kommunerne. Denne problematik blev også påtalt af Statsrevisorerne i 2016.

Indholdsfortegnelse

1. Indledning.....	1
1.1. Formål og konklusion.....	1
1.2. Baggrund.....	7
1.3. Vurderingskriterier, metode og afgrænsning.....	8
2. Efterlevelse af lovens krav til sagsbehandling ved anbringelser af børn	12
2.1. Kommunernes sagsbehandling ved anbringelser af børn	12
2.2. Social- og Boligministeriets arbejde med at understøtte kommunernes efterlevelse af lovkrav.....	24
Bilag 1. Metodisk tilgang.....	29
Bilag 2. Opgørelse af kommunale forskelle	43

Rigsrevisionen har selv taget initiativ til denne undersøgelse og afgiver derfor beretningen til Statsrevisorerne i henhold til § 17, stk. 2, i rigsrevisorloven, jf. lovbekendtgørelse nr. 101 af 19. januar 2012.

Rigsrevisionens mandat til at gennemføre undersøgelsen følger af rigsrevisorlovens § 2, stk. 1, nr. 1, og § 5.

Beretningen vedrører finanslovens § 15. Social- og Boligministeriet.

I undersøgelsesperioden 1. januar 2021 - 31. december 2024 har der været følgende ministre:

Astrid Krag: juni 2019 - december 2022

Pernille Rosenkrantz-Theil: december 2022 - august 2024

Sophie Hæstorp Andersen: august 2024 -

Beretningen har i udkast været forelagt Social- og Boligministeriet, hvis bemærkninger i videst muligt omfang er afspejlet i beretningen.

1. Indledning

1.1. Formål og konklusion

1. Denne beretning handler om kommunernes sagsbehandling i forbindelse med, at børn anbringes uden for hjemmet, og om Social- og Boligministeriets indsats for at få kommunerne til at følge lovens krav i sagsbehandlingen. En anbringelse er, når en kommune eller børne- og ungeudvalget i kommunen beslutter at flytte et barn fra forældrene og anbringe det på fx et børne- eller ungehjem eller hos en plejefamilie. En anbringelse kan ske med eller uden samtykke fra barn og forældre.

Ca. 4 % af en årgang har ifølge VIVE været anbragt i kortere eller længere tid i løbet af deres opvækst. Tal fra Danmarks Statistik viser, at børn oftest bliver anbragt, fordi de mangler omsorg, viser bekymrende adfærd, har nedsat funktionsevne, eller fordi forældrene har et misbrug eller er alvorligt syge.

2. En anbringelse er en af de mest indgribende foranstaltninger, en myndighed kan træffe over for en familie. Derfor skal kommunerne leve op til bestemte krav i loven, når de behandler sager om anbringelser. Kravene er formuleret i barnets lov fra 2024 – tidligere serviceloven – og de skal bl.a. styrke kvaliteten af kommunernes sagsbehandling og dermed sikre børnenes og familiernes retssikkerhed.

I figur 1 fremgår fem udvalgte lovkrav, som indgår i denne undersøgelse. Lovkravene er udvalgt, fordi vi på baggrund af lovens bemærkninger vurderer, at de udgør centrale dele af kommunernes sagsbehandling, når børn anbringes. Kravene har betydning for, om barnet bliver tilbudt den rette hjælp og støtte, og om der bliver fulgt op på, hvordan det går med barnet under anbringelsen.

Børn

I lovgivningen er 0-17-årige omtalt som børn og unge. I denne beretning omtaler vi dem som børn.

Børne- og ungeudvalget

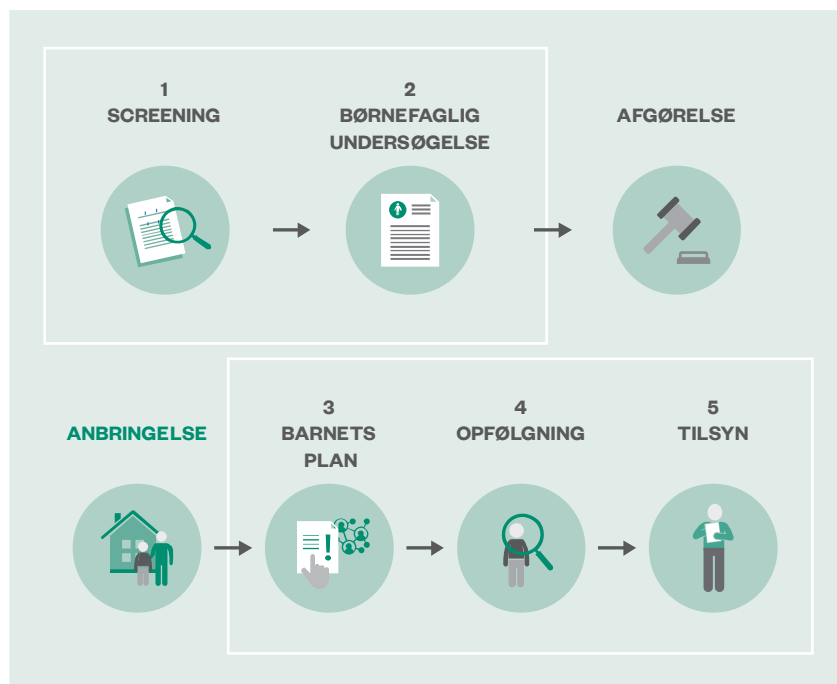
I sager uden samtykke til anbringelsen fra forældremyndighedsindehavere og den unge, der er fyldt 15 år, er det børne- og ungeudvalget i kommunen, som træffer afgørelsen om anbringelse. Udvalget består af to medlemmer af kommunalbestyrelsen, en byretsdommer, der er udpeget af Domstolsstyrelsen, og to pædagogisk-psykologisk børnesagkyndige, der er udpeget af Familieretshuset.

VIVE

VIVEs opgave er at bedrive uvildig og offentlig tilgængelig forskning, analyse og formidling inden for velfærdsområderne. VIVE er en uafhængig statslig institution under Indenrigs- og Sundhedsministeriet.

Figur 1

Fem udvalgte lovkrav til kommunernes sagsbehandling ved anbringelse af børn



Note: I sager uden samtykke til anbringelsen skal Barnets plan udarbejdes inden afgørelsen, hvis sagen ikke er akut.

Kilde: Rigsrevisionen på baggrund af udvalgte lovkrav i barnets lov.

En sag om anbringelse begynder ofte med en underretning til en kommune om, at et barn mistrives. Underretningen kan komme fra en fagperson, fx en lærer, eller fra en borger, fx en nabo. Det kan også være forældrene eller barnet selv, der henvender sig og beder om hjælp. Kommunen foretager derefter en screening af barnets sag.

Inden kommunen afgør, om et barn skal anbringes, skal kommunen som udgangspunkt udarbejde en børnefaglig undersøgelse. Både screeningen og særligt den børnefaglige undersøgelse skal ifølge loven og tilhørende vejledninger give kommunen et oplyst grundlag for at vurdere, om barnet bør anbringes, og hvilket anbringelsessted der er det rette for barnet.

I forbindelse med en anbringelse skal kommunen også udarbejde en plan for barnet, som skal bidrage til at sikre, at barnet trives og udvikler sig, mens det er anbragt. Barnets plan skal beskrive den konkrete hjælp og støtte, som barnet skal have. Kommunen skal desuden med udgangspunkt i planen følge op på barnets trivsel gennem tilsyn, herunder samtaler med barnet. Det handler ifølge loven om at sikre, at barnet får den rette hjælp og støtte under anbringelsen og udvikler sig, som det skal.

Der er tidsfrister i loven for flere af kravene. Fristerne skal bl.a. sikre, at børn, der har behov for at blive anbragt uden for hjemmet, ikke venter unødigt længe.

Endelig skal kommunen ifølge loven inddrage barnet, så barnet bliver hørt i de beslutninger, der vedrører dets eget liv, og så beslutninger kvalificeres af barnets egne perspektiver, resurser og behov. Inddragelsen skal ske løbende og er derfor ikke afspejlet som et særskilt lovkrav i figur 1.

3. Det er kommunernes ansvar at sikre, at loven overholdes, når de behandler sager om anbringelse. Ankestyrelsen understøtter i samarbejde med Social- og Boligstyrelsen, at kommunerne forstår og følger lovgivningen, når de anbringer børn. Begge er styrelser under Social- og Boligministeriet.

4. Statsrevisorerne har fulgt anbringelsesområdet siden 2016, hvor Rigsrevisionen undersøgte området. Statsrevisorerne har flere gange, senest i 2023, kritiseret, at kommunerne ikke overholder lovkravene til sagsbehandlingen, når de anbringer børn, og at ministeriet ikke i tilstrækkelig grad har understøttet, at lovkrav efterleves. Statsrevisorerne har også kritiseret ministeriet for ikke at kunne dokumentere effekten af ministeriets initiativer.

Desuden har Ankestyrelsens børnesagsbarometer, der afdækker kvaliteten i kommunernes sagsbehandling, gennem en årrække vist klare indikationer på, at der fortsat er problemer med kommunernes sagsbehandling ved anbringelse af børn.

5. Vi har på den baggrund vurderet, at der er behov for at undersøge området igen.

Formålet med undersøgelsen er at vurdere, om Social- og Boligministeriet og kommunerne har sikret, at lovkravene til sagsbehandling ved anbringelse af børn bliver fulgt. Vi besvarer følgende spørgsmål i beretningen:

- Har kommunerne efterlevet lovens krav til sagsbehandling ved anbringelse af børn?
- Har Social- og Boligministeriet arbejdet målrettet med at understøtte, at kommunerne efterlever lovens krav til sagsbehandling ved anbringelse af børn?

Rigsrevisionen har selv taget initiativ til undersøgelsen i januar 2025.

6. Undersøgelsen omfatter Social- og Boligministeriet og 84 kommuner, som på undersøgelsestidspunktet gennem noget tid havde anvendt det fælleskommunale it-system DUBU, der indeholder de data, der bruges i denne undersøgelse.

7. KL har på vegne af nogle kommuner givet udtryk for, at data fra DUBU ikke kan anvendes i en analyse af, om lovkrav til sagsbehandlingen overholdes, da registreringspraksis er for uensartet. Nogle kommuner vurderer, at det kræver en sagsgennemgang at finde de korrekte oplysninger.

DUBU

DUBU er et fælleskommunalt it-system til at understøtte og dokumentere arbejdet med udsatte børn og unge. I dag anvender 93 kommuner DUBU.

Det er korrekt, at nogle kommuner har en anderledes registreringspraksis, end der er lagt op til i DUBU. Derfor har vi kortlagt alle kommuners registreringspraksis. I de enkelte analyser har vi i nogle tilfælde frasorteret kommuner med en anderledes og varierende registreringspraksis for at sikre korrekte og sammenlignelige data. Alle kommuner har desuden fået undersøgelsens foreløbige resultater i høring. 48 kommuner har fået tilsendt datagrundlaget for resultaterne for at validere data. På baggrund af deres bemærkninger er analyserne tilrettet. Det har medført ændringer i de enkelte resultater på op til 2 procentpoint, hvilket underbygger, at data overordnet set er robuste (se bilag 1 for flere oplysninger om datagrundlaget).

De resterende kommuner har enten haft få overordnede bemærkninger eller har ikke haft nogen bemærkninger. Enkelte har oplyst, at det er for resursekrævende at fremsøge dokumentationen. Rigsrevisionen bemærker, at centrale dokumenter i en anbringelsessag bør kunne fremsøges hurtigt og enkelt.

KOMBIT

KOMBIT er et kommunalt ejet it-fællesskab, der indkøber og videreudvikler fælleskommunale it-løsninger og it-infrastruktur.

KOMBIT, der driver DUBU, har oplyst om systemet, at det understøtter, at de lovgivningsmæssige krav til dokumentation overholdes. Samtidig giver DUBU overblik over sagsbehandling og dokumentation på området.

Konklusion

Rigsrevisionen finder, at Social- og Boligministeriets indsats for at få kommunerne til at følge lovens krav, når børn anbringes, er meget utilfredsstillende, og at kommunernes sagsbehandling er kritisabel. Ministeriet har over en årrække implementeret flere initiativer for at forbedre kommunernes efterlevelse af lovkravene, men effekten er indtil videre udeblevet. Konsekvensen er, at kommunerne risikerer at træffe afgørelser om anbringelser på et mangelfuldt grundlag, eller at sagsbehandlingen trækker ud.

Kommunerne efterlever ofte ikke lovens krav til sagsbehandlingen ved anbringelse af børn

Undersøgelsen viser, at der for 69 % af børnene er ét eller flere af de undersøgte lovkrav til sagsbehandlingen, som ikke er overholdt. 57 % af børnene har ikke fået udarbejdet en børnefaglig undersøgelse inden for fristen. For 21 % af børnene var undersøgelsen fortsat ikke udarbejdet et halvt år efter afgørelsen om anbringelsen, selv om den som udgangspunkt skal udarbejdes inden afgørelsen. Kommunerne har for 47 % af børnene ikke udarbejdet Barnets plan rettidigt. 18 % af børnene har ikke en Barnets plan et halvt år efter afgørelsen om anbringelse, selv om kravet i barnets lov er, at den skal udarbejdes senest 3 måneder efter afgørelsen. Uden den børnefaglige undersøgelse er der risiko for, at kommunerne ikke i tilstrækkelig grad har undersøgt og dokumenteret det enkelte barns situation og behov, når de afgør, om barnet skal anbringes. Uden Barnets plan mangler kommunen en plan for, hvordan barnets trivsel og udvikling skal sikres, mens barnet er anbragt.

Social- og Boligministeriet har ikke i tilstrækkelig grad arbejdet målrettet med at understøtte, at kommunerne efterlever lovkravene til sagsbehandling ved anbringelse af børn

Social- og Boligministeriet har i mindst 20 år kendt til, at kommunerne ikke overholder lovkrav til sagsbehandlingen, når de anbringer børn. For at rette op har ministeriet sat flere initiativer i værk. Men ministeriet mangler viden om, hvorvidt initiativerne styrker den kommunale sagsbehandling. Denne undersøgelse og tidligere undersøgelser fra Ankestyrelsen indikerer, at det ikke er tilfældet. Den manglende viden om, hvilke initiativer der virker, betyder, at ministeriet ikke kan sætte målrettet ind. Rigsrevisionen konstaterer, at ministeriet ikke har udnyttet alle de redskaber, som de har til rådighed for at sikre lovmedholdelighed, herunder økonomiske incitamenter.

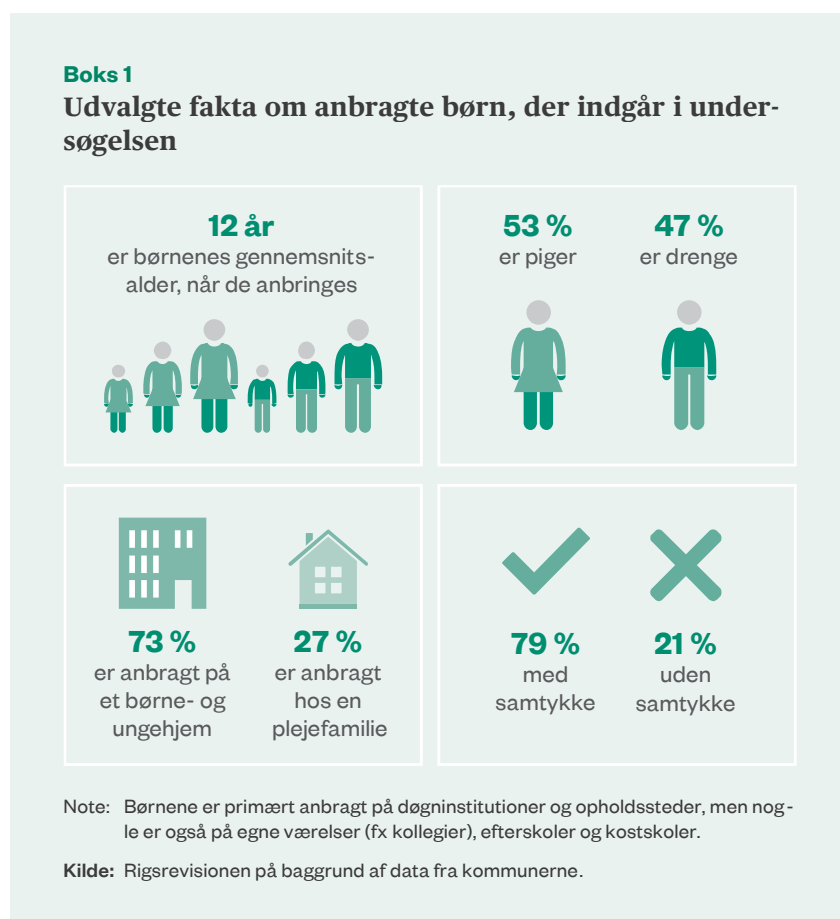
Rigsrevisionen finder, at Social- og Boligministeriet bør undersøge årsagerne til, at kommunerne fortsat har problemer med at overholde lovkravene til sagsbehandlingen. Ministeriet bør også sikre sig viden om, hvorvidt igangsatte initiativer faktisk bidrager til at løse problemerne, og dermed følge op på et af de centrale temaer i reformen Børnene Først fra 2021, som var ”bedre kvalitet i sagsbehandlingen og styrket retssikkerhed”. Ministeriet har oplyst, at der bliver gennemført en større evaluering af implementeringen af barnets lov, hvor resultaterne bliver rapporteret i 2027 og 2029.

Rigsrevisionen finder anledning til at gøre Folketingets Ombudsmand opmærksom på de mangler i sagsbehandlingen, vi har konstateret i forbindelse med denne undersøgelse, med henblik på at de kan indgå i Ombudsmandens løbende opmærksomhed på området.

1.2. Baggrund

8. Ifølge Danmarks Statistik blev der iværksat ca. 8.000 anbringelser af børn i alderen 0-17 år uden for hjemmet fra 2022 til 2024. Vores undersøgelse omfatter anbringelser af 3.148 børn og dermed ca. 40 % af alle nye anbringelser i perioden. Når vi ikke undersøger alle anbringelser, skyldes det bl.a., at vi har afgrænset os til de kommuner, som anvender DUBU, og at vi kun har mandat til at undersøge de dyreste sager, hvor kommunerne modtager statslig refusion. De dyreste anbringelsessager er karakteriseret ved, at der – sammenlignet med andre sager – er en højere andel af anbringelser på børne- og ungehjem, og at der er flere sager, hvor flere børn fra samme familie er anbragt.

Boks 1 viser udvalgte karakteristika for den gruppe børn, der indgår i vores undersøgelse.



Boks 1 viser, at børnene i undersøgelsen i gennemsnit var 12 år, da de blev anbragt uden for hjemmet. Boksen viser også, at der er lidt flere piger end drenge blandt de anbragte børn, og at de fleste er anbragt på et børne- eller ungehjem, mens resten er anbragt hos en plejefamilie.

Barnets samtykke

Et barn, der er fyldt 15 år, kan anbringes uden for hjemmet efter eget ønske trods manglende samtykke fra forældrene. I sager, hvor forældrene har givet samtykke til anbringelsen, skal børn, der er fyldt 15 år, også give samtykke, før de kan anbringes. Børne- og ungeudvalget kan træffe afgørelse om anbringelse uden samtykke fra hverken forældre eller barn.

Størstedelen af børnene er anbragt med samtykke, dvs. med forældrenes accept. En femtedel af børnene er anbragt uden samtykke, hvilket kommunens børne- og ungeudvalg kun kan gøre, hvis de vurderer, at der er åbenbar risiko for, at barnet lider alvorlig skade ved fortsat at bo hjemme.

9. Social- og Boligministeriet har oplyst, at kommunerne brugte 12,4 mia. kr. på anbringelser i 2024. Det er uklart, hvor mange penge staten bruger på anbragte børn, da ministeriet ikke opgør dette særskilt. Beløbet indgår som en del af udgifterne til den centrale refusionsordning på finansloven, der dækker særligt dyre sager på socialområdet for både børn og voksne. Her gav staten i 2024 kommunerne ca. 5 mia. kr. i refusion.

1.3. Vurderingskriterier, metode og afgrænsning

Vurderingskriterier

10. Vi har for det første undersøgt, om kommunerne efterlever fem udvalgte lovkrav til sagsbehandlingen ved anbringelse af børn. De udvalgte lovkrav fremgår af barnets lov og har været gældende siden januar 2024. Tidligere fremgik kravene af serviceloven, dog med undtagelse af kravet om screening, der er nyt. Kommunen skal nu gennemføre en screening, hvis den har viden om eller grund til at antage, at et barn har behov for hjælp og støtte. Barnets lov fastsætter derudover en ny frist for Barnets plan, for opfølgning og for tilsyn. Vi uddyber forskellene i bilag 1.

Set under ét skal de fem krav bidrage til at sikre fremdrift i sagen, og at kommunen fra starten vælger den rigtige hjælp, formulerer et klart formål med indsatsen og løbende følger op på, om indsatsen har de ønskede virkninger. De fem lovkrav udgør dermed et væsentligt grundlag for anbringelsen og for at sikre barnets trivsel og udvikling under anbringelsen.

Gennem hele beretningen nævner vi kun de gældende lovkrav i barnets lov, men vi har i vores analyser taget udgangspunkt i de krav, der var gældende på det tidspunkt, hvor barnet blev anbragt.

For det andet har vi undersøgt, om Social- og Boligministeriet har arbejdet målrettet med at understøtte, at kommunerne efterlever lovens krav til sagsbehandling ved anbringelse af børn.

Ministeriet har ikke en lovbestemt tilsynspligt. Ministeriet har dog en ulovbestemt tilsynspligt. Det følger heraf, at ministeriet har en generel forpligtelse til at følge med i, hvordan lovgivningen administreres, herunder om lovgivningen generelt overholdes.

Rigsrevisionen vurderer derudover, at det er rimeligt at forvente, at ministeriet arbejder målrettet for at understøtte kommunernes regelefterlevelse. Det skyldes bl.a., at den daværende minister i sin redegørelse fra oktober 2016 på baggrund af Rigsrevisionens beretning om indsatsen over for anbragte børn oplyste, at ministeriet havde haft viden om kommunernes problemer med at efterleve kravene og derfor havde iværksat en række initiativer. Ministeren oplyste også, at en reel forbedring af initiativerne over for anbragte børn afhang af et øget fokus på effekt og virkning af indsatserne. Desuden oplyste ministeren, at hun ville arbejde målrettet med at prioritere virksomme og langsigtede initiativer.

Hertil kommer, at det fremgik af den politiske aftale om reformen Børnene Først, som et bredt flertal i Folketinget indgik i 2021, at kvaliteten i kommunernes sagsbehandling ved anbringelse af børn skulle styrkes – bl.a. ved at følge kommunernes indsats tæt og ved at sætte ind over for kommuner med mange fejl i sagsbehandlingen.

På den baggrund lægger vi til grund, at ministeriet bør reagere, hvis de har viden om, at kommunerne ikke overholder centrale krav til sagsbehandlingen ved anbringelse af børn. Ministeriet bør også undersøge årsagerne til problemet og i lyset heraf iværksætte initiativer, som kan rette op på problemet. Det forudsætter viden om, hvorvidt og hvordan initiativerne virker.

Metode

11. Undersøgelsen baserer sig på analyser af data om sagsbehandlingen i anbringelsessager fra 84 kommuners sagsbehandlingsystem.

Det fremgår af offentlighedslovens § 15, at offentlige myndigheder har pligt til at journalisere alle dokumenter, der har betydning for en sag, herunder dens afgørelse. Desuden skal alle registreringer være klare, tilstrækkelige og retvisende. Dette lægger vi til grund, når vi bruger sagsbehandlingsdata til at undersøge, om de lovpligtige sagsskridt er gennemført. Alle kommunerne i denne undersøgelse har oplyst, at de anvender it-systemet DUBU til at dokumentere sagsbehandlingen. Centrale dokumenter bør derfor kunne fremsøges i systemet.

Vi har holdt møder med 8 kommuner og gennemgået dele af eller hele sagsforløbet for 12 anbragte børn. Formålet har været at undersøge validiteten af sagsbehandlingsdata fra DUBU og at opnå en mere detaljeret baggrundsforståelse for sagsforløbene. Gennemgangen pegede på, at der er overensstemmelse mellem udtrukne data og den dokumentation for sagsskridt, vi har fundet i vores gennemgang af sager.

I forbindelse med undersøgelsen har vi desuden gennemført en spørgeskemaundersøgelse blandt kommunerne. Kommunerne er blevet bedt om at oplyse, om de følger manualen til DUBU ved registrering af sagsskridt i anbringelsessager. Formålet med spørgeskemaerne er at sikre, at vi i dataanalysen kan tage højde for, hvis kommunerne registrerer deres sagsbehandling forskelligt i DUBU. Vi har på den baggrund i nogle tilfælde frasortet kommuner i enkelte analyser, hvis deres registreringspraksis afviger fra manualen om registrering i DUBU. Alle kommuner har besvaret vores spørgeskema.

Vi har anvendt Ankestyrelsens fortolkning, hvis det har været uklart, hvad det kræver at efterleve loven.

Når vi undersøger, om der er udarbejdet en børnefaglig undersøgelse og en Barnets plan, har vi af praktiske grunde måttet lede efter disse oplysninger ud fra definerede perioder før og efter afgørelsestidspunktet. Disse afgrænsninger fremgår ikke af loven. Fx har vi taget udgangspunkt i børnefaglige undersøgelser, der er udarbejdet op til 1 år før afgørelsen om anbringelse. Kommunerne har dog haft mulighed for at påpege, hvis der er yderligere relevante undersøgelser og planer, vi ikke selv har kunnet koble til anbringelsen. Afgrænsningerne af analyserne er nærmere beskrevet i bilag 1.

Vi har gennemført høring af alle kommuner. I den forbindelse har kommunerne modtaget undersøgelsens foreløbige resultater. Kommuner, der ikke kunne genkende resultatet – eller af anden grund har ønsket at se datagrundlaget for det foreløbige resultat – har modtaget dette og har haft mulighed for at sende rettelser. Rettelserne er indarbejdet i datagrundlaget for undersøgelsen. Hvis kommunen fx har oplyst, at en børnefaglig undersøgelse eller en Barnets plan ud fra en socialfaglig vurdering er relevant, så har vi taget den med.

48 kommuner har fået tilsendt datagrundlaget for resultaterne, og 43 har sendt rettelser til datagrundlaget. De 48 kommuner har 70 % af sagerne, der indgår i vores analyse. Rettelserne har medført ændringer i resultatet for de enkelte analyser på mellem 0 og 2 procentpoint, når vi opgør det samlet for de kommuner, som har indsendt rettelser. For nogle kommuner har ændringen været større. Der kan være enkelte kommuner, der i forbindelse med høringen har valgt ikke at vurdere, om resultaterne i undersøgelsen viser et korrekt billede af sagsbehandlingen. Derfor kan der være en lidt større usikkerhed i resultaterne på kommuneniveau.

Undersøgelsen af Social- og Boligministeriet er baseret på en gennemgang af redegørelser og materiale fra ministeriet, herunder fra Social- og Boligstyrelsen og Ankestyrelsen. Vi har fx gennemgået Ankestyrelsens børnesagsbarometer, hvor styrelsen årligt har gennemgået mellem 276 og 355 sager om anbringelse. Seneste gennemgang fra 2024 omfattede 276 sager, der var afgjort i 2022, og omfattede dermed sager behandlet efter serviceloven.

12. Revisionen er udført i overensstemmelse med standarderne for offentlig revision, jf. bilag 1.

Afgrænsning

13. Undersøgelsen omfatter børn, der har fået afgjort deres sag om anbringelse i perioden 2022-2024, og vi anvender data om sagsbehandlingen for perioden 2021-2024. Vi undersøger Social- og Boligministeriets indsats i perioden 2021-2024. Undersøgelsesperioden omfatter ikke 2025, da vi har udtrukket data fra DUBU i foråret 2025.

14. Undersøgelsen omfatter 84 af landets 98 kommuner, da disse kommuner har brugt DUBU til at dokumentere behandlingen af anbringelsessager i mindst 1 år af undersøgelsesperioden. Vi har ingen indikationer på, at de resterende kommuner har en mere eller mindre lovmedholdelig sagsbehandling end de 84 kommuner, der indgår i undersøgelsen. Vi kan konstatere, at Ankestyrelsen også har fundet fejl i centrale sagsskridt, når de har udtrukket sager fra 11 af de resterende kommuner i forbindelse med Børnesagsbarometret.

Nogle kommuner indgår ikke i alle analyser, fordi deres registreringspraksis afviger fra manualen om registrering i DUBU. Hillerød Kommune udgår på den baggrund helt af alle analyser. I bilag 1 viser vi, hvor mange kommuner der er udgået af de enkelte analyser.

15. Undersøgelsen omfatter kun de sager om anbragte børn, som Rigsrevisionen har mandat til at undersøge. Vores mandat giver mulighed for at undersøge de anbringelser, hvor der er givet statslig refusion. Der gives refusion i sager, hvor hjælpen til barnet eller hele familien overstiger 910.000 kr. (satsen i 2024).

16. Det er i langt de fleste tilfælde kommunen eller børne- og ungeudvalget i kommunen, som afgør, om et barn skal anbringes, og det er udelukkende de tilfælde, som denne undersøgelse handler om. Undersøgelsen omfatter ikke børn, der er blevet anbragt som følge af en afgørelse fra Ungdomskriminalitetsnævnet, og børn under 6 måneder. Det skyldes, at sagsforløbet for disse børn i langt de fleste tilfælde er anderledes.

17. Undersøgelsens fokus er, om de lovpligtige sagsskridt og tidsfrister overholdes. Undersøgelsen er således afgrænset fra en stillingtagen til, om de socialfaglige vurderinger i børnenes sager er korrekte. Social- og Boligministeriet har oplyst, at i perioden 2022-2024 blev 98 % af de påklagede afgørelser om anbringelse uden samtykke stadfæstet af Ankestyrelsen. I de sager, der påklages videre fra Ankestyrelsen til domstolene, stadfæstes Ankestyrelsens afgørelser ligeledes i 98 % af sagerne.

Følgende 14 kommuner indgår ikke i undersøgelsen

Dragør, Fanø, Frederikssund, Gladsaxe, Holstebro, Horsens, Ikast-Brande, Ishøj, Norddjurs, Odense, Rødovre, Struer, Sønderborg og Aarhus.

2. Efterlevelse af lovens krav til sagsbehandling ved anbringelser af børn

18. Dette kapitel handler om:

- kommunernes sagsbehandling ved anbringelser af børn (afsnit 2.1)
- Social- og Boligministeriets arbejde med at understøtte kommunernes efterlevelse af lovkrav (afsnit 2.2.).

2.1. Kommunernes sagsbehandling ved anbringelser af børn

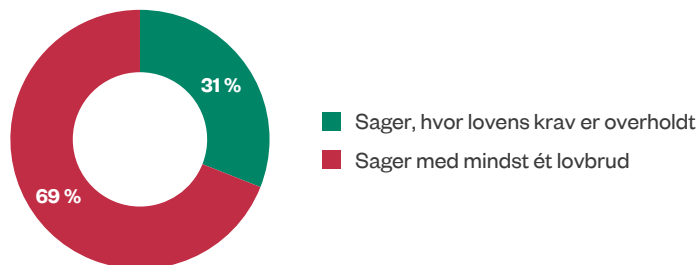
19. Vi har undersøgt, om kommunerne efterlever lovens krav til sagsbehandling ved anbringelse af børn. Afsnittet følger kronologisk de skridt i sagsbehandlingen, som fremgår af figur 1. På den måde har vi forsøgt at belyse centrale dele af sagsforløbet for et anbragt barn.

Samlet opgørelse af kommunernes efterlevelse af lovkrav til sagsbehandling

20. Vi har opgjort, i hvor stor en del af de gennemgåede anbringelsessager kommuner efterlever alle de fem lovkrav, der er omfattet af denne undersøgelse. Det vil sige, for hvor mange børn har kommunerne:

- gennemført screening, når de har vurderet, at der er behov for den
- udarbejdet en børnefaglig undersøgelse rettidigt
- udarbejdet Barnets plan rettidigt
- haft en samtale med barnet i forbindelse med deres opfølgning umiddelbart efter anbringelsens start
- haft samtaler med barnet i forbindelse med tilsyn med barnets ophold.

Resultatet fremgår af figur 2.

Figur 2**Kommunernes efterlevelse af 5 udvalgte lovkrav i perioden 2022-2024**

Note: Figuren er baseret på 3.148 børns sager om anbringelse i 83 kommuner.

Kilde: Rigsrevisionen på baggrund af data fra kommunerne.

Det fremgår af figur 2, at for 69 % af de anbragte børn har kommunen ikke overholdt mindst ét af de fem undersøgte lovkrav til sagsbehandlingen. Det kan have betydning for anbringelsen og for barnets trivsel og udvikling. Det fremgår fx af lovbemærkningerne, at en god børnefaglig undersøgelse er en betingelse for, at kommunen fra starten kan vælge den rigtige hjælp, beskrive formålet med indsatsen og løbende følge op på, om indsatsen har de ønskede virkninger. Det fremgår også, at Barnets plan skal beskrive den hjælp og støtte, der skal sikre barnets trivsel og udvikling under anbringelsen. Mangler i sagsbehandlingen kan øge risikoen for, at børnene oplever unødvendige skift i anbringelsessted, fordi beslutningsgrundlaget ved afgørelserne om anbringelse ikke var tilstrækkeligt.

Endelig kan en manglende opfølgning på barnets trivsel under anbringelsen betyde, at der går for lang tid, før et barns mistrivsel opdages.

Vi gennemgår nedenfor de enkelte lovkrav, som kommunerne skal efterleve, før de anbringer et barn, og de lovkrav, som kommunerne skal efterleve som opfølgning på anbringelsen.

Screening



Afdækning

En afdækning skal belyse ét eller flere afgrænsede forhold af betydning for barnets støttebehov. Kommunen skal i den forbindelse inddrage de fagfolk, som allerede har viden om barnets og familiens forhold, fx sundhedsplejersker, pædagoger og lærere. Afdækning er en mindre omfattende afklaring og dokumentation af barnets støttebehov end en børnefaglig undersøgelse.

Screening

21. Formålet med en screening er at vurdere, om der er behov for yderligere udredning. Det fremgår af § 18 i barnets lov, at kommunen skal gennemføre en screening af sagen, hvis kommunen har viden om eller grund til at antage, at et barn har behov for hjælp og støtte. Anledningen kan fx være en underretning fra skolen. Kommunen skal foretage en vurdering af alle underretninger, jf. lovens § 136.

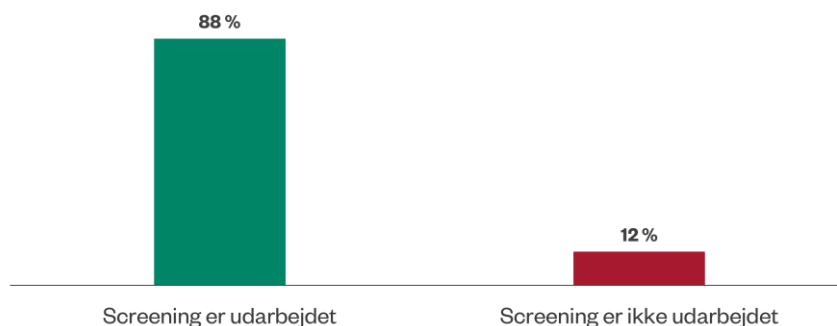
En screening er en socialfaglig vurdering, som kommunerne som udgangspunkt skal gennemføre på baggrund af de oplysninger, de allerede har om barnet. Screeningen kan føre til, at der iværksættes en afdækning eller en børnefaglig undersøgelse, fordi det vurderes, at det er nødvendigt at få belyst barnets støttebehov nærmere. Screeningen kan også føre til, at kommunen vurderer, at de ikke skal foretage sig yderligere i sagen.

Hvis barnet allerede modtager støttende indsatser, skal kommunen foretage en genvurdering af sagen i stedet for en screening, jf. lovens § 137.

22. Kravet om screening er først indført i 2024. Derfor har vi alene undersøgt, om kravet er opfyldt for de børn, hvor afgørelsen om anbringelse er truffet i 2024, og hvor kommunen har modtaget en underretning i samme år.

Vi har ikke mulighed for at vurdere, om kommunerne foretager den indledende vurdering af behovet for screening korrekt. Det vil kræve en socialfaglig vurdering af sagen. Derfor har vi undersøgt, om der er udarbejdet en screening eller en genvurdering i forlængelse af de underretninger, hvor kommunen har vurderet og noteret på sagen, at der er behov for det. Resultatet fremgår af figur 3.

Figur 3
Kommunernes udarbejdelse af screening i 2024



Note: Figuren er baseret på 510 sager om anbringelse af børn i 75 kommuner. Færre børn og kommuner indgår i denne analyse, da den kun vedrører afgørelser om anbringelser i 2024, hvor kommunen har vurderet, at der skulle gennemføres en screening.

Kilde: Rigsrevisionen på baggrund af data fra kommunerne.

Det fremgår af figur 3, at 88 % af børnene har fået udført screeningen, mens det ikke er tilfældet for 12 % af børnene. For sidstnævnte gruppe har kommunen ikke fulgt lovkravet om at foretage en vurdering af behovet for yderligere afklaring af barnets støttebehov. Det kan betyde, at der ikke tilstrækkelig hurtigt har været et grundlag for at følge op på barnets problemer.

23. Vi bemærker, at der gennemsnitligt går 27 dage fra en underretning og frem til, at kommunen har gennemført en screening. Dette skal ses i lyset af, at det af ministeriets vejledningsmateriale til barnets lov fremgår, at en screening skal ses som et redskab til at danne et *hurtigt* overblik over barnets situation. Der er ikke en frist i barnets lov for, hvornår en screening senest skal være gennemført.

Børnefaglig undersøgelse

24. Det fremgår af barnets lov, at kommunen skal gennemføre en børnefaglig undersøgelse, hvis kommunen overvejer, om der er behov for en anbringelse, jf. § 20. Da kommunen for alle de børn, der indgår i undersøgelsen, har afgjort, at barnet skal anbringes, skal kommunen have udført en børnefaglig undersøgelse for dem alle.

Anbringelser er alvorlige og ofte komplekse sager, og den børnefaglige undersøgelse skal bidrage til at komme hele vejen rundt om barnets situation for at sikre en grundig belysning af udfordringer, ressourcer og støttebehov. Det fremgår af loven og dens bemærkninger. Det kan være relevant at belyse udvikling, trivsel, adfærd, familieforhold, skoleforhold, sundhedsforhold, fritidsforhold og venskaber. Kommunen skal inddrage de fagfolk, som allerede har viden om barnets og familiens forhold, fx sundhedsplejersker, pædagoger, psykologer og lærere. Undersøgelsen skal resultere i en begrundet stillingtagen til, om der er grundlag for at iværksætte en anbringelse.

Det fremgår af loven, at den børnefaglige undersøgelse altid skal gennemføres og afsluttes hurtigst muligt under hensyn til barnets eller familiens behov for støtte. Der er derudover fastsat to tidsfrister i loven. Undersøgelsen skal senest være udarbejdet inden afgørelsen om anbringelse, jf. § 46 og § 47, og undersøgelsen skal samtidig være afsluttet senest 4 måneder efter, at kommunen er blevet opmærksom på, at barnet kan have behov for støtte, jf. § 20, stk. 3.

Der er enkelte undtagelser fra tidsfristerne. Den børnefaglige undersøgelse kan afsluttes efter afgørelsen om anbringelse, hvis barnet bliver anbragt akut, jf. § 46, stk. 3, og § 143. Her kan kommunen anbringe barnet sideløbende med udarbejdelsen af undersøgelsen og skal kun overholde fristen på 4 måneder.

Børnefaglig undersøgelse



Der kan også undtagelsesvist være sager, som ikke er akutte, men hvor kommunen ikke kan afslutte undersøgelsen inden for fristen på 4 måneder på grund af eksterne forhold. Her skal kommunen udarbejde en foreløbig vurdering af barnets forhold og støttebehov. Det fremgår af Social- og Boligministeriets vejledning til barnets lov, at kommunerne kun kan dispenseres fra tidsfristen på 4 måneder med reference til forhold, som kommunen ikke har indflydelse på. En begrundelse kan fx være, at kommunerne afventer en vurdering fra en psykolog. Vi har i opgørelserne taget højde for undtagelserne (se bilag 1).

25. Figur 4 viser, om kommunen har udarbejdet den børnefaglige undersøgelse inden for de to tidsfrister.

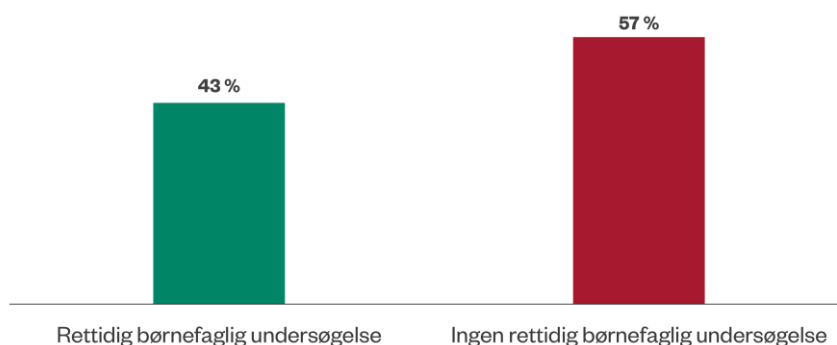
Figur 4

Kommunernes udarbejdelse af den børnefaglige undersøgelse i perioden 2022-2024

Spredningen i overskridelse af fristen for udarbejdelse af den børnefaglige undersøgelse inden afsløring

25 % laveste	Op til 30 dage
Median	77 dage
25 % højeste	Mindst 138 dage
<hr/>	
Antal sager med fristoverskridelse:	693 ¹⁾

¹⁾ Populationen kan ikke direkte sammenholdes med populationen i figur 4 (se bilag 1).



Note: Figuren er baseret på 2.818 sager om anbringelse af børn i 82 kommuner.

Kilde: Rigsrevisionen på baggrund af data fra kommunerne.

Det fremgår af figur 4, at 57 % af børnene ikke har fået udarbejdet en børnefaglig undersøgelse inden for de lovfastsatte tidsfrister. Et halvt år efter afgørelsen om anbringelsen har 21 % af børnene fortsat ikke fået en børnefaglig undersøgelse. Det vil sige, at kommunen fortsat ikke har sikret sig, at barnets situation er blevet belyst hele vejen rundt af relevante fagfolk.

26. Kommunerne efterlever for 39 % af børnene ikke lovkravet om, at den børnefaglige undersøgelse skal udarbejdes inden afgørelsen. Dette på trods af, at den børnefaglige undersøgelse ifølge lovens bemærkninger er en betingelse for, at kommunen fra starten kan vælge den rigtige indsats til barnet, beskrive formålet med indsatsen og løbende følge op på, om indsatsen har de ønskede virkninger.

27. Vi kan konstatere, at kommunerne ved akutte sager har forskellige fortolkninger af, hvornår en børnefaglig undersøgelse lever op til kravet om at være udarbejdet sideløbende med afgørelsen. Fx vurderer nogle kommuner, at det er sideløbende, når undersøgelsen igangsættes 1 måned efter afgørelse om anbringelsen. Ankestyrelsen har oplyst, at der ikke lovgivningsmæssigt er taget stilling til, hvordan kravet skal fortolkes. Vi anbefaler, at ministeriet tager stilling til, hvordan barnets lov skal fortolkes i dette spørgsmål.

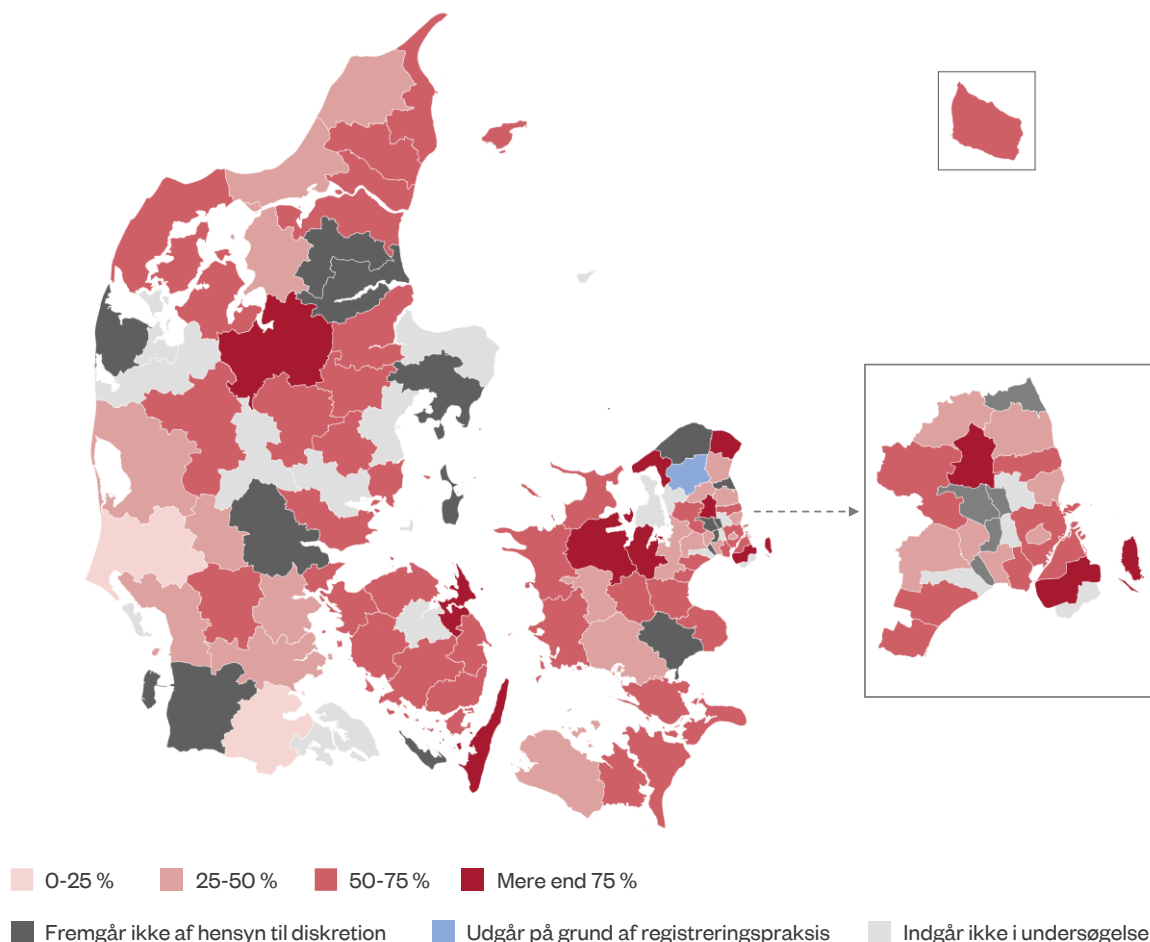
28. Enkelte kommuner har oplyst, at overskridelsen af fristen for den børnefaglige undersøgelse skyldes, at partshøringen hos forældrene trækker ud, eller at kommunen afventer oplysninger fra en relevant fagperson.

Vi har som nævnt taget højde for, at fristen for den børnefaglige undersøgelse kan udsættes med reference til forhold, som kommunen ikke har indflydelse på, dvs. eksterne forhold. Det er derudover Ankestyrelsens vurdering, at forældrene skal høres, inden undersøgelsen afsluttes. Begrundelsen er, at den børnefaglige undersøgelse skal indeholde oplysninger om, hvordan forældrene stiller sig i forhold til anbringelsen. Kommunerne mangler en væsentlig del af grundlaget for deres vurdering af, hvordan barnet hjælpes bedst, hvis undersøgelsen ikke er færdig inden afgørelsen om anbringelse.

29. Vi har undersøgt, om der er forskel på, i hvor høj grad kommunerne udarbejder en børnefaglig undersøgelse rettidigt. Det er der i høj grad. Det er bemærkelsesværdigt og bekymrende, at det i nogle kommuner er mere end 75 % af børnene, der ikke har fået en børnefaglig undersøgelse rettidigt. Resultatet fremgår af figur 5.

Figur 5

Andelen af børn pr. kommune, som ikke har fået udarbejdet en børnefaglig undersøgelse rettidigt i perioden 2022-2024



Note: Kortet er baseret på 2.818 sager om anbringelse af børn i 82 kommuner. 15 af de 82 kommuner har under 10 børn i opgørelsen, og disse kommuner fremgår derfor ikke med et resultat på kortet. Resultatet for 1 kommune indgår ikke, da analysen ikke kan gennemføres på grund af registreringspraksis i sagsbehandlingssystemet. Resultaterne for de enkelte kommuner fremgår af bilag 2.

Ved interval 0-25 % indgår kommuner, hvor andelen af sager med fristoverskridelse går fra 0 % til og med 25,0 %. Det vil sige, at intervallet 25-50 % går fra 25,1 % til og med 50,0 % og tilsvarende for de resterende intervaller.

Kilde: Rigsrevisionen på baggrund af data fra kommunerne.

Inddragelse af barnet i forbindelse med den børnefaglige undersøgelse

30. Højere grad af inddragelse af barnet i sagsbehandlingen var ét af målene i den politiske aftale Børnene Først. Alle børn skal have mulighed for at give udtryk for deres ønsker og holdninger i alle dele af sagsbehandlingen, jf. barnets lov § 5, stk. 3. Kommunen skal løbende inddrage barnet under hele sagsforløbet, inden der træffes beslutninger om barnets forhold. Inddragelsen kan ske ved samtaler og i særlige tilfælde ved anden kontakt som fx videomøder eller observation.

Ankestyrelsen har oplyst, at de endnu ikke har taget principiel stilling til de indholdsmæssige rammer for kravet om inddragelse af barnet efter lovens § 5, men planlægger at komme med en principmeddelelse i 2026. Fordi det på nuværende tidspunkt ikke er helt klart, hvad det kræver for at overholde loven, og fordi kommunerne registrerer inddragelse meget varierende, har vi ikke kunnet opgøre, om kommunerne overholder denne del af loven. Vi har alene undersøgt, om kommunerne inddrager børnene i forbindelse med den børnefaglige undersøgelse.

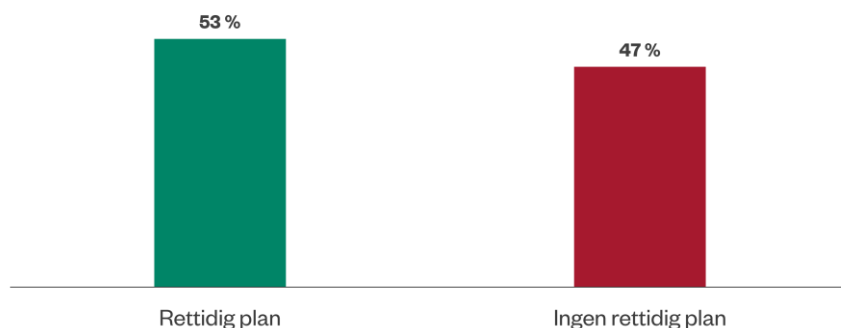
31. Vores undersøgelse indikerer, at kommunerne stort set altid inddrager barnet, som de skal, når de udarbejder en børnefaglig undersøgelse. Det betyder, at barnets perspektiv i udgangspunktet bliver hørt i forbindelse med undersøgelsen.

Udarbejdelse af Barnets plan

32. Kommunen er forpligtet til at udarbejde Barnets plan, når kommunen har afgjort, at et barn skal anbringes, jf. barnets lov, § 91, stk. 2. Barnets plan skal beskrive formålet med anbringelsen og give tydelige rammer for indsatsen i form af mål. Planen skal bidrage til at sikre, at et barn trives og udvikler sig under anbringelsen, herunder beskrive den hjælp og støtte, der er nødvendig. Kommunens valg af et anbringelsessted skal ske i overensstemmelse med Barnets plan, jf. barnets lov, § 52. Planen skal være udarbejdet senest 3 måneder efter, at kommunen har truffet afgørelsen om anbringelse. I de tilfælde, hvor det er kommunens børne- og ungeudvalg der afgør, om barnet skal anbringes uden samtykke, der skal planen dog være udarbejdet inden afgørelsen, medmindre det er en akut anbringelse.

33. Figur 6 viser, om kommunerne har udarbejdet Barnets plan inden for tidsfristen.

Figur 6
Kommunernes udarbejdelse af Barnets plan i perioden 2022-2024



Note: Figuren er baseret på 2.338 sager om anbringelse af børn i 80 kommuner.

Kilde: Rigsrevisionen på baggrund af data fra kommunerne.

Barnets plan



Spredningen i antal dages overskridelse af fristen for udarbejdelsen af Barnets plan

25 % laveste	Op til 19 dage
Median	44 dage
25 % højeste	Mindst 98 dage

Antal sager med fristoverskridelse: 742¹⁾

¹⁾ Populationen kan ikke direkte sammenholdes med populationen i figur 6 (se bilag 1).

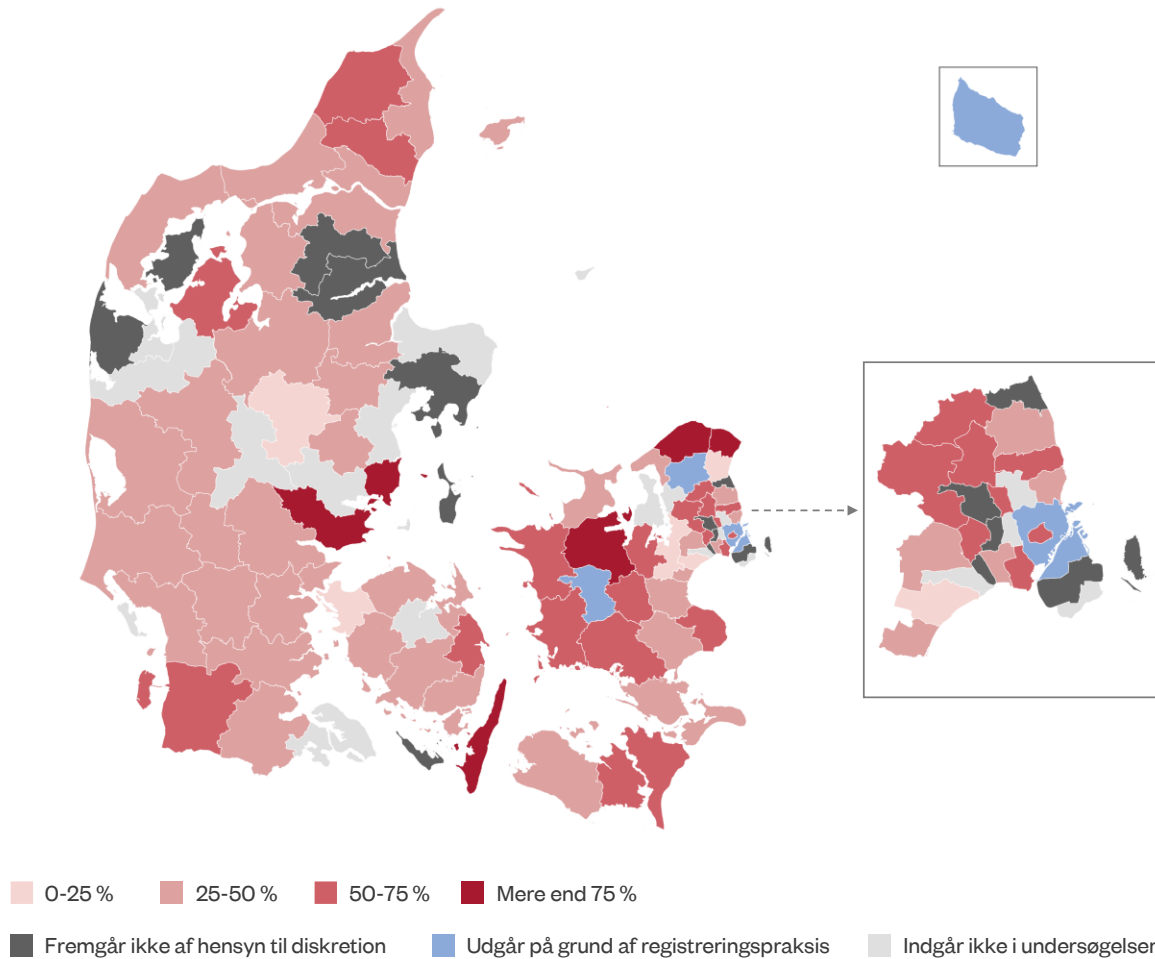
Det fremgår af figur 6, at kommunerne ikke har udarbejdet Barnets plan inden for fristen for 47 % af børnene. Undersøgelsen viser også, at 18 % af børnene fortsat ikke har fået udarbejdet en Barnets plan 6 måneder efter afgørelsen om anbringelsen. Det betyder, at det fortsat kan være uklart, hvordan anbringelsen skal bidrage til barnets udvikling og trivsel.

34. Med barnets lov fik kommunerne 3 måneder ekstra til at udarbejde Barnets plan. Undersøgelsen viser, at for afgørelser i 1. halvår 2024 fik 46 % af børnene ikke en plan inden for fristen, og i perioden 2022-2023 var det 48 %. Fristforlængelsen har således endnu ikke ført til en nævneværdig stigning i lovmedholdeligheden efter det første halve år med barnets lov.

35. Enkelte kommuner har oplyst, at der i nogle sager ligger en Barnets plan, som ikke er afsluttet i sagsbehandlingssystemet. Et udkast til Barnets plan var således reelt udarbejdet, før der blev truffet afgørelse om anbringelsen i børne- og ungeudvalget. Derfor er overskridelsen ifølge disse kommuner kun et spørgsmål om registrering og ikke en reel mangel i sagsbehandlingen.

Vi har taget højde for det i analysen, ved at lægge 7 dage til fristen, så det har været muligt at afslutte planen efter afgørelsen. Vi har kun medtaget Barnets plan, hvis den er afsluttet i sagsbehandlingssystemet, medmindre kommunerne har indsendt konkret dokumentation for en færdig plan.

36. Vi har undersøgt, om der er forskel på, i hvor høj grad kommunerne rettidigt udarbejder Barnets plan. Det er der. Mens det i en del kommuner er mellem 25 % og 50 % af børnene, der ikke har fået en plan rettidigt, er der også flere kommuner, hvor tallet er højere. Det finder vi bekymrende. Resultatet fremgår af figur 7.

Figur 7**Andelen af børn pr. kommune, som ikke har fået udarbejdet en Barnets plan rettidigt i perioden 2022-2024**

Note: Kortet er baseret på 2.338 sager om anbringelse af børn i 80 kommuner. 12 ud af de 80 kommuner har under 10 børn i opgørelsen, og disse kommuner fremgår derfor ikke med et resultat på kortet. Resultatet for 4 kommuner indgår ikke, da analysen ikke kan gennemføres på grund af registreringspraksis i sagsbehandlingssystemet. Resultaterne for de enkelte kommuner fremgår af bilag 2.

Ved interval 0-25 % indgår kommuner, hvor andelen af sager med fristoverskridelse går fra 0 % til og med 25,0 %. Det vil sige, at intervallet 25-50 % går fra 25,1 % til og med 50,0 %, og tilsvarende for de resterende intervaller.

Kilde: Rigsrevisionen på baggrund af data fra kommunerne.

Opfølgning



Samtaler med barnet i forbindelse med opfølgningen på anbringelsen

37. Kommunen skal følge op på barnets trivsel og udvikling på det første af følgende to tidspunkter efter anbringelsens start, jf. barnets lov § 95, stk. 2:

- ved afslutningen af den børnefaglige undersøgelse, som er udarbejdet sideløbende med, at barnet er blevet anbragt
- 3 måneder efter, at barnet er anbragt.

Opfølgningen handler primært om at sikre, at barnet trives og udvikler sig alderssvarende. Det fremgår af lovens bemærkninger, at en god løbende opfølgning samtidig vil kunne sikre, at indsatsen hele tiden tilgodeser barnets behov og fortsat bidrager til at nå de konkrete mål, der er opstillet i Barnets plan. Opfølgningen foregår bl.a. ved, at kommunen eller en sagsbehandler har en samtale med barnet.

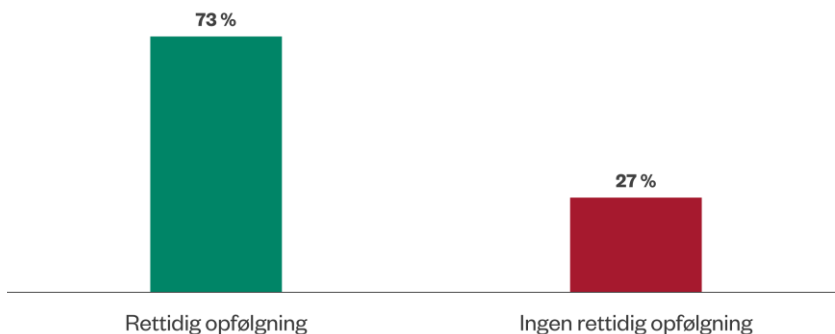
38. Figur 8 viser, om kommunerne har en rettidig opfølgning på barnets trivsel og udvikling ved at holde en samtale med barnet.

Figur 8
Kommunernes samtaler med barnet i forbindelse med opfølgning på barnets trivsel og udvikling i perioden 2022-2024

Spredningen i antal dage overskridelse af fristen i sager med for sen opfølgning

25 % laveste	Op til 10 dage
Median	24 dage
25 % højeste	Mindst 45 dage
<hr/>	
Antal sager med fristoverskridelse:	391 ¹⁾

¹⁾ Populationen kan ikke direkte sammenholdes med populationen i figur 8 (se bilag 1).



Note: Figuren er baseret på 2.047 sager om anbringelse af børn i 77 kommuner.

Kilde: Rigsrevisionen på baggrund af data fra kommunerne.

Det fremgår af figur 8, at 73 % af børnene har fået en rettidig opfølgning. For 27 % af børnene har kommunen ikke fulgt op på deres trivsel og udvikling inden for fristen.

Der er en risiko for, at vi overestimerer antallet af børn, hvor kommunen følger rettidigt op. Det skyldes, at vi ud fra data alene kan fastslå, om kommunerne har registreret, at en samtale er planlagt, mens der er usikkerhed i opgørelsen af, om den er gennemført.

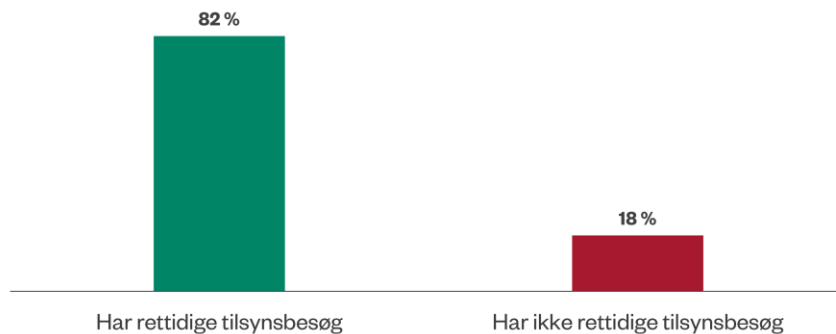
Samtaler med barnet i forbindelse med tilsyn

39. Kommunen skal føre tilsyn med barnets trivsel og udvikling mindst to gange årligt, hvor kommunen også skal tale med barnet, jf. barnets lov, § 156, stk. 5. Tilsynet skal bidrage til at sikre, at barnet stadig får den rette hjælp, jf. barnets lov, § 156, stk. 2.

Figur 9 viser, om kommunen inden for det første år efter anbringelsens start har haft de to lovpligtige samtaler med barnet i forbindelse med tilsynet med anbringelsesstedet.

Figur 9

Kommunernes samtaler med barnet i forbindelse med tilsynsbesøg på anbringelsesstedet i perioden 2022-2024



Note: Figuren er baseret på 1.161 sager i 71 kommuner, hvor barnet har været anbragt mindst 1 år.

Kilde: Rigsrevisionen på baggrund af data fra kommunerne.

Det fremgår af figur 9, at kommunerne har haft 2 rettidige tilsynssamtaler med 82 % af de anbragte børn. 18 % af børnene har ikke haft 2 rettidige samtaler med kommunen i løbet af det første år efter, at kommunen anbragte barnet.

Der er også i denne analyse en risiko for, at vi overestimerer antallet af børn, hvor kommunen følger rettidigt op. Det skyldes, at vi ud fra data alene kan fastslå, om kommunerne har registreret, at samtaler i forbindelse med tilsyn er planlagt, mens der er usikkerhed i opgørelsen af, om de er gennemført.

40. Kravet til tilsyn blev ændret i forbindelse med, at barnets lov trådte i kraft. I serviceloven var kravet minimum ét tilsyn inden for 3 måneder og herefter tilsyn med højst 6 måneders mellemrum, mens der i barnets lov er krav om minimum to tilsyn årligt. Vi kan på baggrund af data konstatere, at kommunerne er blevet bedre til at udføre tilsynene rettidigt, efter at barnets lov trådte kraft. I 2024 blev 88 % gennemført rettidigt.

2.2. Social- og Boligministeriets arbejde med at understøtte kommunernes efterlevelse af lovkrav

41. Vi har undersøgt, om Social- og Boligministeriet har arbejdet målrettet med at understøtte, at kommunerne efterlever lovens krav til sagsbehandling ved anbringelse af børn.

Ministeriet har ikke en lovbestemt tilsynspligt. Ministeriet har dog en ulovbestemt tilsynspligt. Det følger heraf, at ministeriet har en generel forpligtelse til at følge med i, hvordan lovgivningen administreres, herunder om lovgivningen generelt overholdes.

Rigsrevisionen vurderer derudover, at det er rimeligt at forvente, at ministeriet arbejder målrettet for at understøtte kommunernes regelefterlevelse. Det skyldes bl.a., at den daværende minister i sin redegørelse fra oktober 2016 på baggrund af Rigsrevisionens beretning om indsatsen over for anbragte børn oplyste, at ministeriet havde haft viden om kommunernes problemer med at efterleve kravene og derfor havde iværksat en række initiativer. Ministeren oplyste også, at reel forbedring af indsatsen over for anbragte børn afhang af et øget fokus på effekt og virkning af indsatserne. Desuden oplyste ministeren, at ministeren ville arbejde målrettet med at prioritere virksomme og langsigtede initiativer.

Den Permanente Task Force

Formålet er at styrke den juridiske og socialfaglige kvalitet i sagsbehandlingen i kommunerne gennem kompetenceudvikling, sparring og rådgivning.

Hertil kommer, at det fremgik af den politiske aftale om reformen Børnene Først, som et bredt flertal i Folketinget indgik i 2021, at kvaliteten i kommunernes sagsbehandling ved anbringelse af børn skulle styrkes. I aftalen står: *"Det er afgørende, at der er ordentlig kvalitet i kommunernes sagsbehandling, så børn og familier kan have tillid til de børnefaglige undersøgelser, og de beslutninger, der træffes om barnet. Aftalepartierne er derfor enige om, at kommunernes indsats skal følges tæt, og at der skal sættes ind over for kommuner med mange fejl."* Ankestyrelsen fik i samarbejde med Social- og Boligstyrelsen til opgave at understøtte en bedre kvalitet i sagsbehandlingen, bl.a. gennem Den Permanente Task Force.

På den baggrund lægger vi til grund, at ministeriet bør reagere, hvis de har viden om, at kommuner ikke overholder centrale krav til sagsbehandlingen ved anbringelse af børn. Ministeriet bør også undersøge årsagerne til problemet og i lyset heraf iværksætte initiativer, som kan rette op på problemerne. Det forudsætter viden om, hvorvidt og hvordan initiativerne virker.

42. Vores undersøgelse viser, at ministeriet ikke i tilstrækkelig grad har arbejdet målrettet med at understøtte, at kommunerne efterlever lovkravene til sagsbehandling, når børn anbringes.

Ministeriets initiativer

43. Social- og Boligministeriet har iværksat og videreført flere af de samme initiativer som tidligere, herunder udbudt kurser og vejledningsforløb. Ministeriet har også udgivet nyt vejledningmateriale og har opdateret bekendtgørelser, der understøtter anvendelsen af reglerne i barnets lov i praksis.

Tabel 1 viser 5 eksempler på ministeriets initiativer, der har været gældende i undersøgelsesperioden.

Tabel 1

Fem eksempler på Social- og Boligministeriets initiativer til at understøtte kommunernes sagsbehandling

Den Permanente Task Force

Opstartet i 2012. Den Permanente Task Force er et team af juridiske og socialfaglige konsulenter, der går ind i kommuner med henblik på at styrke den juridiske og socialfaglige kvalitet i sagsbehandlingen. Det sker gennem kompetenceudvikling, sparring og rådgivning. I alt har 35 kommuner deltaget i taskforceforløb.

I perioden 2021-2024 er der årligt bevilget mellem 4,7 mio. kr. og 6,7 mio. kr. til initiativet.

Børnekataloget

Opstartet i 2016. Børnekataloget er Social- og Boligstyrelsens officielle kursustilbud for ledere og medarbejdere på børne- og ungeområdet. Formålet med initiativet er at styrke kvaliteten i den kommunale sagsbehandling. Ca. 16.000 personer har deltaget i kurser.

I perioden 2021-2024 er der årligt bevilget mellem 3,5 mio. kr. og 7,4 mio. kr. til initiativet.

Kompetenceudvikling i barnets lov

Opstartet i 2023. Formålet med kompetenceudviklingsforløbene er at give børnerådgivere i kommunerne overblik over barnets lov og metoder til arbejdet i praksis. Ca. 3.450 personer har deltaget i et udviklingsforløb.

I 2023 og 2024 er der bevilget henholdsvis 3,3 mio. kr. og 6,0 mio. kr. til initiativet.

Regionale erfaringsnetværk

I 2023 og 2024 har Social- og Boligstyrelsen og Ankestyrelsen afholdt kvartalsvise regionale erfaringsnetværk med kommunerne. I alt har 95 kommuner været repræsenteret på de 20 netværksmøder, og 1.103 personer har deltaget.

Generel understøttelse af kommunernes sagsbehandling

I 2024 er kommunerne med barnets lov blevet kompenseret med 370 mio. kr., hvoraf en væsentlig del har været rettet mod at understøtte kommunernes sagsbehandling.

Hertil kommer, at kommuner med mange børnesager har kunnet søge puljemidler og opnå støtte til aktiviteter, som er relevante i forhold til implementeringen af barnets lov, fx efteruddannelse og midlertidig styrkelse af bemanningen. Med puljemidlerne følger også et skræddersyet rådgivningsforløb med Social- og Boligstyrelsen.

Kilde: Rigsrevisionen på baggrund af redegørelser fra Social- og Boligministeriet.

Tabel 1 viser de initiativer, som Rigsrevisionen har vurderet som de mest centrale for at styrke sagsbehandlingen ved anbringelse af børn på grund af initiativernes økonomiske omfang, indhold og udbredelse.

Børnesagsbarometret

Ankestyrelsen, som ligger under Social- og Boligministeriet, har årligt gennemgået mellem 276 og 355 sager om anbringelser. En tredjedel af kommunerne indgår årligt i Børnesagsbarometrets opgørelser, og alle kommuner indgår over en periode på 3 år.

Vejledende udtalelse

Ankestyrelsens tilsyn undersøger, om kommunerne følger loven, bl.a. på socialområdet. Hvis tilsynet efter en høring konstaterer en ulovlig praksis i en kommune, kan det bl.a. afgive en vejledende udtalelse.

44. Ministeriet har oplyst, at de også løbende gennemfører undersøgelser, der skal følge udviklingen i den kommunale sagsbehandling. Ministeriet har fx årligt afdækket kommunernes sagsbehandling af udvalgte sagskridt ved anbringelse af børn gennem Ankestyrelsens børnesagsbarometer.

Ankestyrelsens gennemgang af sager i 2021 og 2024 omfattede sager i de samme 27 kommuner. Begge undersøgelser handlede om sager, der var afgjort, før barnets lov trådte i kraft. Undersøgelserne viser indikationer på, at kommunerne ikke havde forbedret deres overholdelse af lovkravene til børnefaglige undersøgelser. Kravet om en børnefaglig undersøgelse blev ikke overholdt i henholdsvis 41 % af sagerne i undersøgelsen fra 2021 og 40 % af sagerne fra 2024. Der er ligeledes indikationer på, at kommunernes overholdelse af kravene til udarbejdelse af handleplaner (nu Barnets plan) for anbragte børn blev forværret i perioden. Stikprøvestørrelserne i Børnesagsbarometret gjorde, at resultaterne ikke var repræsentative, men resultaterne peger i samme retning år efter år.

På baggrund af Børnesagsbarometret indledte Ankestyrelsen i 2023 en række tilsynssager over for kommuner med mange fejl i sagsbehandlingen i børnesager. Ingen af sagerne har givet anledning til vejledende udtalelser. Vi kan konstatere, at sagen blev lukket i én kommune, bl.a. med henvisning til, at ledelsen i kommunen fremadrettet aktivt ville følge lovmedholdeligheden gennem DUBU-data og reagere på fejl.

Social- og Boligministeriet har oplyst, at der er afsat varige midler til udarbejdelsen af Børnesagsbarometret, hvilket giver mulighed for opfølgning på lovmedholdeligheden i kommunernes sagsbehandling. Fokus vil være på sagsflowet i den enkelte sag fra sagens start til første opfølgning på indsats, herunder at centrale lovkrav i barnets lov overholdes, og at sagen tilrettelægges i overensstemmelse med kravene. Ministeriet vil dog fremadrettet ikke registrere, om der er tale om en anbringelsessag, når de udarbejder Børnesagsbarometret. Det betyder, at Børnesagsbarometret vil vise lovmedholdelighed i børnesager generelt, men ikke specifikt i anbringelsessager.

Ankestyrelsen vil fremadrettet som supplement til Børnesagsbarometret foretage et juridisk serviceeftersyn af sager om anbringelse med og uden samtykke. Eftersynet gennemføres årligt i en periode på 3 år (2026-2028).

45. Ministeriet har ikke undersøgt årsagerne til problemerne med lovmedholdelighed, herunder om deres egne initiativer virker og bidrager til at løse problemerne. Konsekvensen er, at ministeriet ikke kan prioritere initiativerne og sætte målrettet ind med de mest relevante initiativer for at understøtte, at problemerne bliver løst. Det finder vi utilfredsstillende. Særligt i lystet af at den daværende social- og indenrigsminister allerede i 2016 påpegede, at der var brug for at få viden om både effekten af ministeriets initiativer og kommunernes indsats over for anbragte børn.

46. Vi finder, at ministeriet fremadrettet bør undersøge årsagerne til, at kommunerne fortsat ikke overholder loven, og på den baggrund målrette de initiativer, som ministeriet sætter i værk for at understøtte kommunernes sagsbehandling. Vi finder også, at ministeriet bør sikre viden om, hvorvidt egne initiativer bidrager til at løse problemerne.

Ministeriet har oplyst, at det ikke er muligt at foretage en isoleret effektmåling af deres egne initiativer. Ministeriet har samtidig oplyst, at der pågår et arbejde for at styrke mulighederne for at måle og dokumentere effekten af indsatser for bl.a. anbragte børn mere generelt, og at VIVE skal evaluere implementeringen og virkningerne af Børnene Først-reformen og barnets lov med afrapportering i henholdsvis 2027 og 2029.

Set i lyset af resultaterne i denne undersøgelse og af Ankestyrelsens tidligere undersøgelser finder Rigsrevisionen det positivt, at Social- og Boligministeriet vil følge op på Børnene Først-reformen, herunder særligt det centrale tema "Bedre kvalitet i sagsbehandlingen og styrket retssikkerhed". Vi anerkender, at det ikke er enkelt at måle effekten af ministeriets initiativer. Det er ikke desto mindre helt afgørende, at det forsøges, da ministeriet ellers risikerer at bruge ressourcerne forkert, ligesom det bliver vanskeligt at foretage en dækkende evaluering af loven.

47. Endelig har ministeriet oplyst, at der er grænser for, hvor meget ministeriet kan påvirke kommunernes regelefterlevelse. Det er i forlængelse heraf ministeriets vurdering, at de har iværksat den understøttende indsats, der er mulig inden for den styringsramme, som ministeriet opererer indenfor.

Rigsrevisionen er uenig i dette. Det er samlet vores vurdering, at ministeriet ikke har udnyttet alle de redskaber, som de har til rådighed i forhold til at sikre lovmedholdelighed, herunder økonomiske incitamenter.

Styrelsen for Arbejdsmarked og Rekruttering, der er en styrelse under Beskæftigelsesministeriet, driver refusionssystemet på baggrund af en driftsaftale med Social- og Boligministeriet. Styrelsen har i et notat fra 2022 fastslået, at manglende udarbejdelse af børnefaglige undersøgelser og handleplaner (nu Barnets plan) kan have refusionsmæssig betydning.

Social- og Boligministeriets tilsyn med korrekt udbetaling af refusion sker gennem den kommunale revisor. Ifølge gældende regler kan ministeriet kun modregne refusion til kommunerne, hvis kommunens revisor har påpeget fejl, som ikke er berigtiget af kommunen, jf. § 61 i bekendtgørelsen om statsrefusion og tilskud samt regnskabsafklæggelse og revision.

Ministeriet har ikke anmodet kommunernes revisorer om at være opmærksomme på, om kravet om børnefaglige undersøgelser og Barnets plan er overholdt, og om kommunerne dermed har ret til refusion. Dette kunne ministeriet have gjort i lyset af de mange fejl på området, som ministeriet har viden om, bl.a. fra Ankestyrelsens undersøgelser, jf. § 71 i bekendtgørelsen. Bekendtgørelsen fastslår, at et ministerium kan udmelde såkaldte centrale kontrolpunkter til revisor med spørgsmål på ministeriets sagsområder, som skal besvares i forbindelse med revisionen. Dermed kan ministeriet sikre sig en grundigere kontrol på udvalgte områder og et bedre grundlag for, at der kan ske modregning i refusion til kommunerne, når de ikke overholder lovens krav til sagsbehandling.

Social- og Boligministeriet har oplyst, at ministeriet fra 2026 har fastsat et kontrolpunkt, hvor revisor skal undersøge, om der foreligger en børnefaglig undersøgelse. Rigsrevisionen finder, at ministeriet burde have gjort dette tidligere.

Vi kan derudover konstatere, at ministeriet ikke har fastsat et kontrolpunkt vedrørende Barnets plan på trods af gentagne fejl i kommunerne, som kan have refusionsmæssig betydning, og anbefaler, at ministeriet vurderer, om det bør ske.

Rigsrevisionen, den 26. februar 2026

Birgitte Hansen

/Signe Blaabjerg Christoffersen

Bilag 1. Metodisk tilgang

Undersøgelsen bygger på dataanalyser af kommunernes efterlevelse af lovkrav. Vi har analyseret data fra sagsbehandlingssystemet DUBU for 84 kommuner. Derudover bygger undersøgelsen på en gennemgang af dokumenter fra Social- og Boligministeriet, herunder Social- og Boligstyrelsen og Ankestyrelsen.

Dataanalyser af kommunernes efterlevelse af lovkrav

Dataanalyserne er baseret på data fra sagsbehandlingssystemet DUBU, som de fleste kommuner benytter. For at mindske kommunernes arbejdsbyrde indgik vi et samarbejde med Netcompany, som kunne hjælpe kommunerne med at trække data fra DUBU.

Vi har hentet data fra kommuner, der har anvendt DUBU i mindst 1 år af perioden 2022-2024. Pr. 1. januar 2024 var det tilfældet for 86 ud af de 98 kommuner. Heraf oplyste 2 kommuner, at de ikke havde nogen afgørelser om anbringelse af børn i undersøgelsesperioden, som levede op til undersøgelsens udvælgelseskriterier. De resterende 12 kommuner har enten et andet sagsbehandlingssystem end DUBU eller har først taget DUBU i brug i 2024 eller 2025.

Vi har derfor indhentet data fra 84 kommuner vedrørende afgørelser om anbringelse truffet i perioden 2022-2024. Vi har indhentet data tilbage fra 1. januar 2021, hvis kommunen har brugt DUBU på det tidspunkt.

Undersøgelsens datagrundlag

Kommunerne har leveret data om anbringelser, der lever op til følgende kriterier:

- Kommunen har truffet afgørelse om anbringelse og har modtaget statslig refusion i sagen efter den centrale refusionsordning. Afgrænsningen skyldes, at Rigsrevisionen, jf. § 5 i rigsrevisorloven, alene kan revidere den del af de kommunale regnskaber, hvor der sker afregning over for staten.
- Afgørelsen om anbringelse skal være truffet i perioden 1. januar 2022 - 31. december 2024.
- Kommunen er både handle- og betalingskommune. Det skyldes, at kommuner kun har oplysninger om refusion, hvis de er betalingskommune, mens det er handlekommunen, som udfører sagsbehandlingen.

I vores databehandling ser vi bort fra:

- Børn, der er blevet anbragt som følge af en afgørelse fra Ungdomskriminalitetsnævnet, og børn, der er under 6 måneder ved afgørelsen om anbringelse. Det skyldes, at sagsforløbet for disse børn i langt de fleste tilfælde er anderledes.
- Hvis et barn har været anbragt flere gange i undersøgelsesperioden (kun første sagsforløb indgår i undersøgelsen).

Måling af kommunernes efterlevelse af lovkrav

Vi undersøger kommunernes efterlevelse af de udvalgte lovkrav i syv forskellige analyser. I flere af analyserne måler vi fristoverholdelse. Der er forskellige frister for sagsbehandlingen, alt efter om et barn anbringes med samtykke, uden samtykke, eller om anbringelsen sker akut.

Kommunerne har i forbindelse med, at de har sendt data til os, oplyst om lovgrundlaget for de enkelte anbringelser, herunder om afgørelsen om anbringelse er sket med eller uden samtykke. Vi tager udgangspunkt i disse oplysninger i vores analyser.

Kommunerne registrerer ikke systematisk akutte anbringelser i alle sager. Derfor identificerer vi akutte anbringelser på to forskellige måder, alt efter om den akutte anbringelse er sket med eller uden samtykke.

Akutte anbringelser med samtykke har vi identificeret ud fra kommunens oplysninger om lovgrundlaget for anbringelsen (med/uden samtykke). Derudover har vi foretaget en tekstsøgning i notatfelter knyttet til afgørelsen efterfulgt af en manuel gennemgang og konstateret, om anbringelsen er akut. I tekstsøgningerne har vi anvendt søgeordene akut, straks og sideløbende samt søgt ud fra relevante paragrafnumre. Derudover har vi medtaget kommunernes rettelselser, hvis de i forbindelse med høringen har bemærket, at anbringelsen retteligt var akut.

Akutte anbringelser uden samtykke har vi identificeret ud fra kommunens oplysninger om lovgrundlaget for anbringelsen (med/uden samtykke). Derudover har vi foretaget en tekstsøgning som ovenfor, dog suppleret af søgeordet formand, da akutte anbringelser uden samtykke er foreløbige afgørelser truffet af formanden for børne- og ungeudvalget i kommunen. Endelig medtager vi også her eventuelle rettelselser fra kommunerne.

I analyserne lægger vi 7 dage til fristerne, før sagsskridt opgøres som forsinkede. Det skyldes, at nogle kommuner har oplyst, at der i visse tilfælde kan gå et par dage, før et afsluttet sagsskridt registreres i sagsbehandlings-systemet.

Kommunernes anvendelse af DUBU og frafald

Alle kommuner har besvaret et spørgeskema om deres registreringspraksis i forbindelse med anbringelsessager. For hvert sagsskridt har kommunen oplyst, om kommunens registreringspraksis i overvejende grad følger manualen til DUBU. I de tilfælde, hvor en kommune har oplyst, at registreringspraksis afviger fra manualen om registrering i DUBU, udgår kommunen af den pågældende analyse, medmindre de i høringen har valgt at indsende deres rettelselser til analysen. Det skyldes, at afvigelser fra manualen kan give anledning til varierende registreringspraksis. Hillerød Kommune udgår på baggrund heraf af alle analyser. Kommunen har oplyst, at de har valgt at have en anderledes registreringspraksis end den, der fremgår af manualen til DUBU, og at det ville være for resursekrævende at fremsøge dokumentation for centrale sagsskridt.

12 af de 84 kommuner i undersøgelsen har kun anvendt DUBU i en del af undersøgelsesperioden. For disse kommuner indgår kun data og sager fra perioden, hvor de har benyttet DUBU. Vi ser desuden bort fra data for de første 4 måneder, efter de har taget systemet i brug. Det skyldes, at KOMBIT har oplyst, at det typisk tager 2-4 måneder, før kommunerne fuldt ud anvender sagsbehandlingssystemet.

Oversigt over populationer i hver analyse

I analyserne indgår et forskelligt antal kommuner og et forskelligt antal børn. Nogle kommuner udgår på grund af deres registreringspraksis. Nogle børn udgår, fordi det ikke er muligt at følge deres sager i tilstrækkelig lang tid. Udgår alle børn i en kommune fra en analyse, udgår kommunen også.

Tabel A indeholder en oversigt over antal kommuner og antal børn, som indgår i hver af de syv analyser i undersøgelsen. Populationerne uddybes nærmere i de efterfølgende beskrivelser af hver analyse, herunder hvilke kommuner der udgår.

Tabel A
Antal kommuner og antal børn, der indgår i analyserne

Analyse	Antal kommuner, som indgår i analysen	Analysens population
Screening	75 kommuner	510 børn
Børnefaglig undersøgelse	82 kommuner	2.818 børn
Inddragelse	82 kommuner	1.972 børn
Barnets plan	80 kommuner	2.338 børn
Opfølgning	77 kommuner	2.047 børn
Tilsyn	71 kommuner	1.161 børn
Samlet opgørelse af kommunernes efterlevelse af lovkrav	83 kommuner	3.148 børn

Note: Hillerød Kommune udgår af alle analyser på grund af registreringspraksis.

Kilde: Rigsrevisionen på baggrund af data fra kommunerne.

Analyse af screening, jf. figur 3

Kravet om screening trådte i kraft pr. 1. januar 2024. I analysen indgår der derfor kun børn, hvor kommunen har truffet afgørelse om anbringelse i 2024. Desuden skal kommunen i løbet af 2024 have modtaget mindst én underretning i sagen før afgørelsen om anbringelse.

I analysen indgår kun de børn, hvor kommunen på baggrund af en underretning har vurderet, at der skal laves en screening. I forbindelse med høringsen har nogle kommuner oplyst, at de laver en genvurdering i stedet for en screening. Vi opgør derfor altid, om kommunerne har foretaget enten en screening eller en genvurdering, og vi opgør begge dele som en gennemført screening.

Vi medtager alle underretninger modtaget til og med november 2024 og inden en afgørelse om anbringelse. Det betyder, at der i alle sager er mindst 1 måned, hvor vi kan undersøge, om der foretages en screening eller genvurdering. I de fleste sager vil vi kunne undersøge en længere periode. I loven er der ikke fastsat en frist for, hvornår en screening eller genvurdering skal være færdig. Vi kan konstatere, at det fremgår af ministeriets vejledningsmateriale til barnets lov, at screeningen skal give et hurtigt overblik over barnets situation, og data viser, at langt de fleste screeninger gennemføres inden for 1 måned.

I nogle tilfælde kan underretning og screening kobles direkte via et såkaldt aktivitetsnummer. I disse tilfælde opgøres en screening som gennemført, uanset om den ligger før eller efter afgørelsestidspunktet. Hvis det ikke er muligt at finde en screening eller en genvurdering, der er koblet til underretningen, undersøger vi, om der er udarbejdet en screening eller genvurdering i perioden, efter underretningen er modtaget og frem til afgørelsen. Hvis der er det, opgør vi alligevel screeningen som gennemført.

Kommuner, der udgår af analysen

Nogle kommuner udgår af analysen af screening, enten fordi de har en anderledes registreringspraksis, fordi de ikke har nogen børn, som vi kan følge i tilstrækkelig lang tid, eller fordi de ikke har nogen underretninger i de undersøgte sager, hvor de har vurderet, at der skal laves en screening:

- Én kommune udgår på grund af registreringspraksis (Hillerød).
- Fem kommuner har ikke børn, hvor det er muligt at følge sagerne tilstrækkeligt (Faaborg-Midtfyn, Fredensborg, Hørsholm, Ringkøbing-Skjern og Vallensbæk).
- Tre kommuner har ingen sager, hvor de har vurderet, at der skal laves en screening (Furesø, Samsø og Vejen).

Supplerende analyse

Som supplement til ovenstående opgør vi, hvor lang tid kommunerne i gennemsnit bruger på at udarbejde en screening. Vi laver denne opgørelse med udgangspunkt i underretninger, som vi kan koble direkte med en screening. Vi ser altså bort fra de tilfælde, hvor kommunen foretager en genvurdering i stedet for en screening, samt tilfælde, hvor underretningen ikke kan kobles direkte med en screening.

Analyse af børnefaglige undersøgelser, jf. figur 4

Analysen omfatter afgørelser om anbringelse, der er truffet senest den 16. august 2024. Det betyder, at vi for alle børn kan se, om der er en børnefaglig undersøgelse senest 4 måneder efter afgørelsen tillagt eventuelle forsinkelser i registreringen.

Analysen af de børnefaglige undersøgelser gennemføres i tre trin. Trin 1: Først identificerer vi, om der er udarbejdet én eller flere børnefaglige undersøgelser for barnet. Trin 2: Hvis der er flere, vurderer vi, hvilken der er relevant for anbringelsen. Trin 3: Til slut vurderer vi, om den relevante undersøgelse er gennemført rettidigt.

Trin 1: Identifikation af børnefaglige undersøgelser

Vi identificerer børnefaglige undersøgelser på sagen som undersøgelser, der er afsluttet tidligst 1 år før afgørelse om anbringelse, og hvor anledningen til undersøgelsen ligger før afgørelsen.

Baggrunden for at se 1 år tilbage før afgørelsen er, at det ifølge Ankestyrelsen beror på en konkret vurdering, om en børnefaglig undersøgelse er relevant for afgørelsen om anbringelse, hvis den er mere end 1 år gammel. Vi kan konstatere, at kommunerne har oplyst, at der er 44 relevante børnefaglige undersøgelser, som er mere end 1 år gamle.

Trin 2: Den relevante børnefaglige undersøgelse

Hvis vi identificerer flere børnefaglige undersøgelser for samme barn, udvælger vi den undersøgelse, der vurderes aktuel for afgørelsen om anbringelse.

1. Hvis der er en igangværende undersøgelse på den dato, hvor kommunen træffer afgørelse om anbringelse, så vælger vi den.
2. Ellers vælger vi den undersøgelse, som er afsluttet tættest på datoen for afgørelse om anbringelse. Dog vil en undersøgelse afsluttet forud for afgørelsen altid blive valgt før en undersøgelse, der er igangsat efter afgørelsen, da undersøgelsen som udgangspunkt skal være afsluttet inden afgørelsen om anbringelse.
3. Hvis kommunen har indmeldt en anden relevant børnefaglig undersøgelse, end den, som vi har identificeret, vælger vi kommunens.

Trin 3: Rettidig børnefaglig undersøgelse

Hvis vi ikke kan identificere en relevant børnefaglig undersøgelse under trin 1 og 2, vurderer vi, at kommunen ikke har udarbejdet en børnefaglig undersøgelse rettidigt.

Når vi kan identificere en børnefaglig undersøgelse, opgør vi den som rettidig, hvis den opfylder to kriterier:

1. Den er afsluttet, inden kommunen træffer afgørelse om anbringelse (medmindre anbringelsen er akut).
2. Den er afsluttet inden for 4 måneder efter anledningen til undersøgelsen, hvor kommunen bliver opmærksom på barnets behov for støtte (fx på grund af en underretning), eller der ligger en foreløbig vurdering, hvoraf der i notatfeltet fremgår en lovlig årsag til, at fristen er overskredet.

Hvis der er tale om en akut anbringelse, kan kommunen udarbejde den børnefaglige undersøgelse sideløbende med afgørelsen. Ankestyrelsen har oplyst, at det ikke er nærmere defineret, hvornår en undersøgelse er sideløbende. Derfor skal en børnefaglig undersøgelse, der er relateret til en akut anbringelse, alene leve op til kriterie 2 ovenfor, for at vi vurderer, at den er rettidig.

Hvis der inden for 4 måneder foreligger en foreløbig vurdering, hvor kommunen i notatfeltet har angivet en lovlig grund til forsinkelsen, opgøres sagen som rettidig i forhold til kriterie 2. Det har ingen betydning for kriterie 1. For en mindre andel af sagerne kan vi ikke datamæssigt belyse, om der har været en foreløbig vurdering. Det er fx tilfældet, når en kommune har oplyst om en relevant børnefaglig undersøgelse, som ligger mere end 1 år før afgørelsen. I det tilfælde kan den foreløbige vurdering ligge uden for datasættet, og derfor vurderer vi alene rettidighed op mod kriterie 1.

Resultaterne er også opgjort på kommuneniveau. Disse resultater er mere følsomme for enkeltstående fejlregistreringer end de samlede resultater.

Kommuner, der udgår af analysen

Nogle kommuner udgår af analysen af børnefaglige undersøgelser, enten fordi de har en anderledes registreringspraksis, eller fordi de ikke har børn, som vi kan følge i tilstrækkelig lang tid.

- Én kommune udgår på grund af registreringspraksis (Hillerød).
- Én kommune har ikke børn, hvor det er muligt at følge sagerne tilstrækkeligt (Mariagerfjord).

For 4 kommuner (Høje-Taastrup, Næstved, Odder og Ringkøbing-Skjern) kan vi ikke vurdere, om en eventuel overskridelse af 4-månedersfristen er sket med lovlig grund. Det skyldes, at de har en anden registreringspraksis for foreløbige vurderinger, og derfor kan vi ikke se, om der er en lovlig årsag til fristoverskridelsen. Vi vurderer derfor alene rettidighed ud fra lovkravet om, at den børnefaglige undersøgelse skal være udarbejdet før afgørelsen om anbringelse (kriterie 1). Det betyder også, at i den udstrækning, at disse kommuner har udarbejdet børnefaglige undersøgelser i akutte sager, tæller de altid som rettidige.

Supplerende analyser

Vi har supplerende opgjort, hvor mange der ikke har en børnefaglig undersøgelse 6 måneder efter afgørelsen. I denne analyse medtager vi alene afgørelser om anbringelse truffet før den 1. juli 2024, så vi kan følge alle mindst 6 måneder frem i tid.

Vi har også undersøgt spredningen i overskridelser af fristen for udarbejdelse af den børnefaglige undersøgelse inden afgørelse. Derved kan vi fastslå, hvor lange fristoverskridelser der er. Vi tager udgangspunkt i afgørelser om anbringelser truffet senest den 16. august 2024, der *ikke* er akutte anbringelser. Herefter afgrænser vi til de sager, hvor vi kan identificere en børnefaglig undersøgelse, en afslutningsdato og en fristoverskridelse i forhold til afgørelsen (kriterie 1).

Analyse af inddragelse af barnet i forbindelse med den børnefaglige undersøgelse

Vi opgør, om kommunen har afholdt en samtale med barnet i perioden, fra kommunen har truffet afgørelse om udarbejdelse af den børnefaglige undersøgelse, til undersøgelsen er afsluttet.

Planlagte samtaler, der aflyses, vil indgå i analysen som værende afholdt, da lovkravet godt kan være overholdt, hvis der er en gyldig grund til aflysningen. Varierende registreringspraksis i kommunerne betyder, at vi ikke kan afgøre grunden til aflysningen gennem en dataanalyse.

Kommuner, der udgår af analysen

Nogle kommuner udgår af analysen, enten fordi de har en anderledes registreringspraksis, eller fordi de ikke har børn, som vi kan følge i tilstrækkelig lang tid.

- Én kommune udgår på grund af registreringspraksis (Hillerød).
- Én kommune har ikke børn, hvor det er muligt at følge sagerne tilstrækkeligt (Mariagerfjord).

Analyse af Barnets plan, jf. figur 6

Analysen af Barnets plan omfatter børn, hvor kommunen har truffet afgørelse om anbringelse i perioden 1. januar 2022 og frem til og med 30. juni 2024, så vi kan følge alle børn 6 måneder efter afgørelsen om anbringelsen.

Analysen gennemføres i tre trin. Trin 1: Først identificerer vi, om der er udarbejdet én eller flere planer for barnet. Trin 2: Hvis der er flere, vurderer vi, hvilken plan der er relevant for anbringelsen. Trin 3: Endelig vurderer vi, om den relevante plan er udarbejdet rettidigt.

Trin 1: Identifikation af Barnets plan

For hvert barn søger vi efter en Barnets plan, som er relevant for afgørelsen om anbringelse. Vi medtager kun planer, der er afsluttet og vedhæftet som et dokument på barnets sag. Vi søger efter planer, der er udarbejdet i perioden fra 3 måneder før afgørelsen om anbringelse og frem til 6 måneder efter. Det gør vi med følgende begrundelse:

Det fremgår ikke af lovgivningen, hvor lang tid før afgørelsen om anbringelse kommunerne må udarbejde Barnets plan. Vi har valgt afgrænsningen på 3 måneder før afgørelsen, fordi Barnets plan skal udarbejdes i forbindelse med afgørelsen om anbringelse, hvori der skal fastsættes konkrete mål for barnets udvikling og trivsel. Er planen udarbejdet mere end 3 måneder før afgørelsen om anbringelse, er der risiko for, at den ikke er målrettet anbringelsen, men handler om andre støttende indsatser for barnet.

Afgrænsningen på 6 måneder efter afgørelse er valgt med henblik på at sikre, at vi kun får planer med, der skønnes relevante for den aktuelle afgørelse.

Nogle kommuner har i forbindelse med høringen oplyst, at Barnets plan ikke er udarbejdet, da anbringelsen er midlertidigt eller permanent ophørt før fristen for udarbejdelse af planen. I de tilfælde opgør vi, at der ikke foreligger en rettidig plan. Det skyldes, at Ankestyrelsen har oplyst, at kommunen skal udarbejde Barnets plan, selv om anbringelsen ophører inden for fristperioden.

Trin 2: Den relevante Barnets plan

Hvis vi identificerer flere planer for samme barn, udvælger vi den plan, der vurderes aktuel for afgørelsen om anbringelse.

1. Hvis der kun er én plan i perioden 3 måneder før afgørelsen frem til den lovfastsatte frist (se trin 3 for beskrivelse af frister), så vælger vi den.
2. Hvis der er flere, vælger vi den plan, som er udarbejdet tættest på datoen for afgørelsen om anbringelse.
3. Hvis kommunen har indmeldt en anden relevant Barnets plan, end den, som vi har identificeret, vælger vi kommunens.

Trin 3: Rettidig Barnets plan

Hvis vi ikke kan identificere en relevant Barnets plan under trin 1 og 2, vurderer vi, at kommunen ikke har udarbejdet en Barnets plan rettidigt.

Fristen for udarbejdelsen af Barnets plan varierer på tværs af de to lovgivninger, der har været gældende i undersøgelsesperioden, og på tværs af lovgrundlaget for anbringelse. Det tager vi højde for i analysen. Rettidige planer opgøres som planer, der overholder følgende frister:

- ifølge barnets lov:
 - anbringelser med samtykke: 3 måneder efter afgørelsen
 - anbringelser uden samtykke: inden afgørelsen
 - akutte anbringelser: 3 måneder efter afgørelsen.

- ifølge serviceloven:
 - anbringelser med samtykke: inden afgørelsen
 - anbringelser uden samtykke: inden afgørelsen
 - akutte anbringelser: 4 måneder efter afgørelsen.

Resultaterne er også opgjort på kommuneniveau. Disse resultater er mere følsomme for enkeltstående fejlregistreringer end de samlede resultater.

Kommuner, der udgår af analysen

Fire kommuner udgår af analysen af Barnets plan på grund af registreringspraksis (Bornholm, Hillerød, København og Sorø).

Esbjerg Kommune indgår kun med en delmængde af deres sager, da der er usikkerhed i forhold til registreringspraksis for de øvrige sager.

Supplerende analyser

Vi har supplerende opgjort, hvor mange børn der ikke har en Barnets plan 6 måneder efter afgørelsen.

Vi har også undersøgt, om kommunerne med barnets lov er blevet bedre til at udarbejde Barnets plan rettidigt.

Endelig har vi undersøgt spredningen i fristoverskridelsen i de tilfælde, hvor planen er afsluttet efter fristen. Derved kan vi fastslå, hvor lange fristoverskridelserne er. Vi tager fortsat udgangspunkt i anbringelser, hvor kommunen har truffet afgørelse i perioden fra og med 1. januar 2022 til og med 30. juni 2024. Men vi ser for alle børn kun 6 måneder frem efter afgørelse. Dette gør vi som tidligere nævnt for kun at få planer med, der skønnes relevante for den aktuelle afgørelse. Kommunerne har haft mulighed for at melde planer ind, der er udarbejdet senere. Det har kommunerne gjort i 58 tilfælde, hvor de har vurderet, at planen var relevant for anbringelsen. Disse er indarbejdet i analysen.

Analyse af opfølgning og tilsyn

Analyserne af opfølgning og tilsyn foregår i tre trin. Trin 1: Først identificerer vi en start- og slutdato for hver anbringelse. Dette er en forudsætning for at kunne opgøre fristoverholdelse. Trin 2: Dernæst vurderer vi, om kommunen har fulgt rettidigt op på anbringelsen. Trin 3: Endelig vurderer vi, om der er afholdt to rettidige tilsynsbesøg.

Trin 1: Start- og slutdato for anbringelsen

I DUBU registrerer kommunerne startdato og planlagt slutdato for anbringelsen i data, der knytter sig til valg af anbringelsessted. Vi tager udgangspunkt i disse datoer.

Skifter barnet anbringelsessted, indgår det i analysen som én samlet anbringelsesperiode.

Kommunen skal træffe en afgørelse, før de iværksætter en anbringelse. I data kan vi dog se, at der kan være tilfælde, hvor anbringelsens startdato er registreret før afgørelsesdatoen. Vi medtager derfor anbringelser, som er startet op til 1 måned før afgørelsen om anbringelse.

Trin 2: Rettidig opfølgning

Kommunen skal følge op på barnets trivsel og udvikling senest 3 måneder efter anbringelsens start. Analysen omfatter alle børn, hvor anbringelsen har en varighed af mindst 3 måneder og er iværksat i perioden fra og med 1. januar 2022 til og med 30. juni 2024. Afgrænsningen betyder, at vi kan undersøge spredningen i de eventuelt forsinkede opfølgninger.

Der er forskellige frister for opfølgning i de to lovgivninger, der har været gældende i undersøgelsesperioden. Det har vi taget højde for i analysen. For at være rettidig skal opfølgningen overholde følgende frister:

- Ifølge barnets lov:
 - Opfølgningen skal ske på det tidligste af to tidspunkter: Når den børnefaglige undersøgelse, som er udarbejdet sideløbende med anbringelsen, er afsluttet, eller 3 måneder efter anbringelsen er startet.
- Ifølge serviceloven:
 - 3 måneder efter anbringelsen er startet.

Kommuner, der udgår af analysen af opfølgning

Nogle kommuner udgår af analysen af opfølgning, enten fordi de har en anderledes registreringspraksis, eller fordi de ikke har børn, som vi kan følge i tilstrækkelig lang tid.

- Seks kommuner udgår på grund af registreringspraksis (Ballerup, Billund, Herlev, Hillerød, Odder og Rudersdal).
- En kommune har ikke børn, hvor det er muligt at følge sagerne tilstrækkeligt (Glostrup).
- Ni kommuner udgår delvist af analysen. Dette skyldes mangler i data vedrørende 2024 (Esbjerg, Furesø, Helsingør, Næstved, Roskilde, Silkeborg, Skanderborg, Viborg og Aalborg).

Trin 3: Rettidige tilsynsbesøg

I analysen opgør vi, om kommunen har afholdt rettidige tilsynsbesøg med hvert barn i perioden, fra anbringelsen starter og 1 år frem. Kommunen skal gennemføre mindst to tilsynsbesøg om året. Ved hvert besøg skal kommunen tale med barnet. I analysen indgår børn, der har været anbragt mindst 1 år, og hvor anbringelsen er iværksat i perioden fra og med 1. januar 2022 til og med 31. december 2023, så der er mindst 1 år til tilsyn.

Der er forskellige frister for tilsynsbesøg i de to lovgivninger, der har været gældende i undersøgelsesperioden. Det har vi indarbejdet i analysen. Tilsynsbesøgene er rettidige hvis:

- Ifølge barnets lov:
 - Der afholdes to tilsynsbesøg inden for 1 år fra anbringelsens start.
- Ifølge serviceloven:
 - Der afholdes to årlige tilsynsbesøg inden for maksimalt 9 måneder efter anbringelsens start. Det første skal finde sted inden for senest 3 måneder og det andet senest 6 måneder efter første tilsyn.

Hvis fristen for sidste tilsynsbesøg ligger i 2024, opgør vi tilsynsbesøgene som rettidige, hvis kommunen har afholdt to tilsynsbesøg 1 år efter anbringelsens start, jf. barnets lov. Vi opgør antallet af tilsynsbesøg ud fra kommunens registrering af planlagte samtaler i forbindelse med et tilsynsbesøg. Planlagte samtaler, der aflyses, vil indgå i analysen som afholdt, da lovkravet er overholdt, hvis der er en gyldig grund til aflysningen. Varierende registreringspraksis i kommunerne betyder, at vi ikke kan afgøre årsagen til aflysning gennem en dataanalyse.

Kommuner, der udgår af analysen af tilsyn

Nogle kommuner udgår af analysen af tilsyn, enten fordi de har en anderledes registreringspraksis, eller fordi de ikke har børn, som vi kan følge i tilstrækkelig lang tid.

- Otte kommuner udgår på grund af registreringspraksis (Billund, Hedensted, Hillerød, Høje-Taastrup, Mariagerfjord, Rudersdal, Skive og Ærø).
- Fem kommuner har ikke børn, hvor det er muligt at følge dem tilstrækkeligt (Glostrup, Gribskov, Lemvig, Syddjurs og Vejle).
- Ti kommuner udgår delvist af analysen i 2024 på grund af mangler i data (Esbjerg, Fredensborg, Furesø, Helsingør, Næstved, Roskilde, Silkeborg, Skanderborg, Viborg og Aalborg).

Supplerende analyser

Vi har undersøgt spredningen i fristoverskridelsen i de tilfælde, hvor opfølgningen er sket efter fristen. Derved kan vi fastslå, hvor lange fristoverskridelserne er. Vi ser for alle børn 6 måneder frem efter afgørelse. Kommunerne har haft mulighed for at melde opfølgning ind, der er sket senere. Det har kommunerne gjort i 8 tilfælde. Disse er indarbejdet i analysen.

Vi har endelig undersøgt, om kommunerne med barnets lov er blevet bedre til at gennemføre tilsyn rettidigt.

Samlet opgørelse af kommunernes efterlevelse af lovkrav til sagsbehandling, jf. figur 2

Vi har opgjort kommunernes samlede regeloverholdelse for afgørelser om anbringelse truffet i perioden 2022-2024. Opgørelsen viser, hvor mange børn der ikke får opfyldt mindst ét lovkrav i løbet af deres sagsforløb.

Opgørelsen tager udgangspunkt i analyserne af:

- screening
- rettidighed af børnefaglig undersøgelse
- rettidighed af Barnets plan
- opfølgning
- tilsyn.

I opgørelsen indgår der ikke resultater fra analysen af inddragelse, fordi det på nuværende tidspunkt ikke er helt klart, hvad det kræver for at overholde loven, og fordi kommunerne registrerer inddragelse meget varieret.

Der er et frafald i hver analyse, som gør, at ikke alle børn kan vurderes på alle lovkrav. Vi har undersøgt, om resultatet ændrer sig, hvis vi kun ser på børn, som er omfattet af alle analyser. Vi kan konstatere, at andelen af sager med mindst ét lovbrud er større, jo flere lovkrav vi kan måle på, for hvert barn. Resultatet er derfor et underkantsskøn. Hillerød Kommune udgår af analysen grundet på grund af registreringspraksis.

Dokumentgennemgang

Vi har gennemgået en række dokumenter, herunder:

- Barnets lov, jf. lov 2023-06-13 nr. 721, samt ændringslove og underliggende bekendtgørelser, vejledninger og bemærkninger.
- Serviceloven, jf. lovbekendtgørelse 2022-01-24 nr. 170, samt ændringslove i undersøgelsesperioden og underliggende bekendtgørelser, vejledninger og bemærkninger.
- Politiske aftaler på området, herunder aftalen om reformen Børnene Først fra maj 2021.
- Social- og Boligstyrelsens vejledninger med fokus på implementeringen af barnets lov, herunder Håndbog om barnets lov (2023) og Vejviser til sagsforløb – nye veje med barnets lov (2023).
- Ankestyrelsens redegørelser om fortolkning af udvalgte dele af barnets lov og serviceloven.
- Ankestyrelsens børnesagsbarometer 2021-2024.
- Social- og Boligministeriets redegørelser om væsentlige initiativer på anbringelsesområdet, herunder om Den Permanente Task Force, Børnekataloget og Kompetenceudvikling i barnets lov.
- Kulegravning af reglerne på området for udsatte børn og unge fra 2021 af Social- og Ældreministeriet, Indenrigs- og Boligministeriet, Finansministeriet og KL.
- Socialpolitisk Redegørelse 2024.
- DUBU onlinemanual.

- Retssikkerhedsloven, jf. lovbekendtgørelse 2021-08-04 nr. 1647, samt ændringslove og bemærkninger hertil i undersøgelsesperioden. Herunder nærmere fastsatte regler i bekendtgørelsen om statsrefusion og tilskud samt regnskabsaflæggelse og revision på visse områder inden for Social- og Boligministeriets, Beskæftigelsesministeriets, Udlændinge- og Integrationsministeriets og Børne- og Undervisningsministeriets ressortområder, dvs. bekendtgørelse nr. 224 af 17. februar 2021 og bekendtgørelsesændringer i undersøgelsesperioden.
- Styrelsen for Arbejdsmarked- og Rekrutterings vejledning om kategorisering af fejl i den digitale kommunale revisionsordning (2022).
- Folketingets Ombudsmands myndighedsguide nr. 2 og nr. 7 vedrørende notatpligt og journalisering.
- Offentlighedsloven, jf. lovbekendtgørelse 2020-02-24 nr. 145.

Formålet med gennemgangen af dokumenterne har været at skabe klarhed over, hvornår et lovkrav er fulgt, og skabe et grundlag for vores vurdering af, om Social- og Boligministeriet har reageret på viden om kommunernes vedvarende problemer med at efterleve lovkravene i forhold til anbragte børn. Desuden har materialet bidraget til vores baggrundsforståelse af området.

Møder

Vi har holdt møder med Social- og Boligstyrelsen og Ankestyrelsen for at få indsigt i anbringelsesområdet. Vi har også holdt møder med Netcompany og KOMBIT for at få et kendskab til datagrundlaget i DUBU. Vi har desuden holdt møder med relevante interessenter på området, herunder Dansk Socialrådgiverforening, Børns Vilkår, Københavns Kommunes daværende borgerrådgiver Johan Busse og KL.

For at få viden om sagsforløb for anbragte børn og kommunernes registreringspraksis i DUBU i forbindelse med anbringelser har vi desuden holdt møder med repræsentanter fra følgende otte kommuner:

- Favrskov Kommune
- Fredensborg Kommune
- Frederikshavn Kommune
- Gribskov Kommune
- Københavns Kommune
- Lolland Kommune
- Næstved Kommune
- Viborg Kommune.

Kvalitetssikring

Undersøgelsen er kvalitetssikret via vores interne procedurer for kvalitetssikring, som omfatter høring hos de reviderede samt ledelsesbehandling og sparring med chefer og medarbejdere i Rigsrevisionen. Gennemgangen er også kvalitetssikret ved, at dokumenter og analyser er behandlet og gennemgået af flere medarbejdere i Rigsrevisionen.

Dataanalyserne er kvalitetssikret internt ved, at koden er blevet gennemgået af flere medarbejdere. De foreløbige resultater har desuden været i høring hos alle de reviderede kommuner. For 5 af de kommuner med flest anbringelser i undersøgelsen (København, Frederikshavn, Slagelse, Esbjerg og Guldborgssund) har vi sendt datagrundlaget for hver analyse til gennemgang. For de øvrige kommuner er datagrundlaget sendt til kommunen ved forespørgsel. I alt har 48 kommuner modtaget datagrundlaget for analyserne. 43 kommuner har sendt rettelser til datagrundlaget, da oplysninger i data ikke i alle tilfælde var retvisende, typisk på grund af kommunens registreringspraksis. Rettelserne er indarbejdet i analyserne, hvis de lever op til analysernes kriterier og afgrænsninger.

Kommunernes konkrete rettelser er primært rettet mod anbringelser med manglende lovoverholdelse. Vi har opgjort, hvordan rettelserne påvirker resultaterne i hver analyse for de 43 kommuner, der har indsendt rettelserne. Tabel B viser ændringerne i procentpoint for hver analyse opgjort særskilt for de 43 kommuner.

Tabel B

Ændring i analysernes resultater opgjort særskilt for de 43 kommuner, der har indmeldt rettelser

Analyse	Resultat med rettelser Andel med lovbrud (%)	Resultat uden rettelser Andel med lovbrud (%)	Ændring (Procentpoint)
Manglende screening	12	12	0
Rettidig børnefaglig undersøgelse	55	57	÷2
Rettidig Barnets plan	45	47	÷2
Rettidig opfølgning	24	25	÷1
Rettidige tilsynsbesøg	14	16	÷2
Samlet opgørelse af kommunernes efterlevelse af lovkrav	67	69	÷2

Note: Opgørelsen er baseret på data fra de 43 kommuner, der har indsendt rettelser til datagrundlaget.

Kilde: Rigsrevisionen på baggrund af data fra kommunerne.

Standarder for offentlig revision

Revisionen er udført i overensstemmelse med standarderne for offentlig revision, herunder standarderne for større undersøgelser (SOR 3). Standarderne fastlægger, hvad brugerne og offentligheden kan forvente af revisionen, for at der er tale om en god faglig ydelse. Standarderne er baseret på de grundlæggende revisionsprincipper i rigsrevisionernes internationale standarder (ISSAI 100-999).

Bilag 2. Opgørelse af kommunale forskelle

Tabel C

Andelen af børn, der ikke rettidigt har fået en børnefaglig undersøgelse og/eller Barnets plan fordelt på kommune

Kommune	Rettidig børnefaglig undersøgelse		Rettidig Barnets plan	
	Andel med lovbrud (%)	Antal børn i analysen	Andel med lovbrud (%)	Antal børn i analysen
Albertslund	48	23	75	20
Allerød	36	11	70	10
Assens	59	27	35	26
Ballerup ¹⁾	-	-	-	-
Billund	29	28	32	28
Bornholm ²⁾	73	55	-	-
Brøndby	49	41	44	39
Brønderslev	56	25	52	25
Egedal	74	31	65	31
Esbjerg ²⁾	48	101	28	18
Favrskov	54	24	48	23
Faxe ¹⁾	-	-	45	11
Fredensborg	34	38	24	49
Fredericia	58	55	44	55
Frederiksberg	33	33	56	32
Frederikshavn ⁴⁾	55	102	43	100
Furesø	78	27	73	26
Faaborg-Midtfyn	67	54	35	54
Gentofte	38	29	38	29
Glostrup ¹⁾	-	-	-	-
Greve	69	42	25	40
Gribskov ¹⁾	-	-	80	10
Guldborgsund	72	123	54	115
Haderslev	47	47	36	47
Halsnæs	81	26	28	25
Hedensted	74	42	79	42
Helsingør	90	39	77	39
Herlev ¹⁾	-	-	60	10
Herning	52	42	49	41
Hillerød ²⁾	-	-	-	-
Hjørring	43	67	55	62
Holbæk	76	25	79	24

Tabel C – fortsat**Andelen af børn, der ikke rettidigt har fået en børnefaglig undersøgelse og/eller Barnets plan fordelt på kommune**

Kommune	Rettidig børnefaglig undersøgelse		Rettidig Barnets plan	
	Andel med lovbrud (%)	Antal børn i analysen	Andel med lovbrud (%)	Antal børn i analysen
Hvidovre	59	46	62	45
Høje-Taastrup ³⁾	48	62	41	61
Hørsholm ¹⁾	-	-	-	-
Jammerbugt	50	36	42	36
Kalundborg	67	43	62	40
Kerteminde	78	23	43	23
Kolding	37	51	35	48
København ²⁾	56	315	-	-
Køge	61	23	38	21
Langeland	100	13	92	12
Lejre	83	12	67	12
Lemvig ¹⁾	-	-	-	-
Lolland	44	43	45	42
Lyngby-Taarbæk	54	26	64	25
Læsø ⁴⁾	-	-	-	-
Mariagerfjord ¹⁾	-	-	-	-
Middelfart	68	22	14	22
Morsø ¹⁾	62	13	-	-
Nordfyns	58	26	36	25
Nyborg	69	39	57	35
Næstved ³⁾	37	70	52	63
Odder ³⁾	55	11	82	11
Odsherred	70	23	45	22
Randers	56	43	40	43
Rebild ¹⁾	-	-	-	-
Ringkøbing-Skjern ³⁾	32	22	45	22
Ringsted	54	37	65	37
Roskilde	28	39	24	37
Rudersdal	44	16	38	16
Samsø ¹⁾	-	-	-	-
Silkeborg	61	18	25	24
Skanderborg	65	20	50	22
Skive	62	16	69	16
Slagelse	55	92	51	88
Solrød	70	10	30	10

Tabel C – fortsat**Andelen af børn, der ikke rettidigt har fået en børnefaglig undersøgelse og/eller Barnets plan fordelt på kommune**

Kommune	Rettidig børnefaglig undersøgelse		Rettidig Barnets plan	
	Andel med lovbrud (%)	Antal børn i analysen	Andel med lovbrud (%)	Antal børn i analysen
Sorø ²⁾	47	30	-	-
Stevns	75	12	60	10
Svendborg	64	44	50	40
Syddjurs ¹⁾	-	-	-	-
Thisted	54	28	35	26
Tønder ¹⁾	-	-	67	15
Tårnby ¹⁾	90	10	-	-
Vallensbæk ¹⁾	-	-	-	-
Varde	25	16	38	16
Vejen	64	33	48	33
Vejle ¹⁾	-	-	38	24
Vesthimmerlands	32	37	33	36
Viborg	78	67	48	62
Vordingborg	62	45	37	43
Ærø ¹⁾	-	-	-	-
Aabenraa	25	24	38	24
Aalborg	66	35	47	34

¹⁾ Kommunens resultater for analysen vedrørende børnefaglig undersøgelse eller vedrørende Barnets plan er ikke vist på grund af diskretionshensyn. Mariagerfjord Kommune udgår af begge analyser på grund af undersøgelsens afgrænsninger, da vi ikke kan følge sagerne tilstrækkeligt længe.

²⁾ Kommunens resultater for analysen vedrørende børnefaglig undersøgelse eller vedrørende Barnets plan er ikke vist på grund af anden registreringspraksis i kommunen. Esbjerg Kommune indgår kun med en delmængde af deres sager i analysen af Barnets plan, da der er usikkerhed om registreringspraksis for de øvrige.

³⁾ Kommunen er kun målt på et lovkrav for rettidig børnefaglig undersøgelse, idet vi ikke kan vurdere, om 4-månedersfristen er overskredet med lovlig grund. Vi vurderer derfor alene rettidighed ud fra lovkravet om, at den børnefaglige undersøgelse skal være udarbejdet før afgørelsen om anbringelse.

⁴⁾ Resultater for Læsø Kommune er opgjort sammen med anbringelser fra Frederikshavn, hvor sagsbehandlingen er gennemført.

Note: Vi viser kun resultaterne for kommuner, hvor mindst 10 børn indgår i analyserne, og hvor der er mindst 3 børn, hvor kommunen har overskredet fristerne. Det gør vi af af diskretionshensyn. I undersøgelsen indgår kun 84 kommuner. De resterende 14 kommuner indgår ikke i undersøgelsen, da de enten anvender et andet sagsbehandlingssystem end DUBU, først er begyndt at bruge DUBU i 2024 eller 2025 eller ikke har nogen sager, der lever op til kriterierne for at indgå i undersøgelsen. De kommuner, der ikke indgår i undersøgelsen, er Dragør, Fanø, Frederikssund, Gladsaxe, Holstebro, Horsens, Ikast-Brande, Ishøj, Norddjurs, Odense, Rødovre, Struer, Sønderborg og Aarhus.

Kilde: Rigsrevisionen på baggrund af data fra kommunerne.